

แผนกลยุทธ์
ภาควิชาทรัพยากรธรรมชาติและสิ่งแวดล้อม
ปี พ.ศ. 2554-2559
ฉบับปรับปรุง ครั้งที่ 2/2556



ภาควิชาทรัพยากรธรรมชาติและสิ่งแวดล้อม
คณะเกษตรศาสตร์ ทรัพยากรธรรมชาติและสิ่งแวดล้อม
มหาวิทยาลัยนเรศวร

บทที่ 1 ส่วนนำ

1.1 ชื่อหน่วยงาน

ภาควิชาทรัพยากรธรรมชาติและสิ่งแวดล้อม
 คณะเกษตรศาสตร์ ทรัพยากรธรรมชาติและสิ่งแวดล้อม มหาวิทยาลัยนเรศวร
 Natural Resources and Environment Department
 Faculty of Agriculture Natural and Environment, Naresuan University
 เลขที่ 99 หมู่ 9 ถนนพิษณุโลก-นครสวรรค์ ตำบลท่าโพธิ์ อำเภอเมือง จังหวัดพิษณุโลก 65000
 โทรศัพท์ 0-5596-2757 โทรสาร 0-5596-2750 เว็บไซต์ : <http://conf.agi.nu.ac.th/nred/>

1.2 ประวัติความเป็นมา

ภาควิชาทรัพยากรธรรมชาติและสิ่งแวดล้อมในระยะเริ่มแรกเป็นโครงการจัดตั้งภาควิชา เมื่อปีการศึกษา 2539 โดยการยุบรวม 2 ภาควิชา คือ ภาควิชาภูมิศาสตร์ คณะมนุษยศาสตร์และสังคมศาสตร์ และภาควิชาวิทยาศาสตร์ทั่วไป คณะวิทยาศาสตร์ ในการบริหารภาควิชา ได้ดำเนินการครบ 4 ภารกิจหลัก โดยในด้านการผลิตบัณฑิตนั้นในระยะแรกก็ยังคงผลิตบัณฑิตหลักสูตร วท.บ. (ภูมิศาสตร์) สืบเนื่องมาจากพื้นฐานเดิมในปีการศึกษา 2541 ได้เริ่มผลิตมหาบัณฑิตหลักสูตร วท.ม. (วิทยาศาสตร์สิ่งแวดล้อม) และ วท.ม. (การจัดการทรัพยากรธรรมชาติและสิ่งแวดล้อม) โดยเฉพาะสาขาการจัดการทรัพยากรธรรมชาติและสิ่งแวดล้อมนี้ได้ดำเนินการสอนระบบไตรภาค จบจนกระทั่งถึงปีการศึกษา 2554 จึงยุติลง ในปีการศึกษา 2548 ได้เปิดหลักสูตร วท.ม. และ วท.ด. (เทคโนโลยีอวกาศและภูมิสารสนเทศ) และ ปร.ด. (ทรัพยากรธรรมชาติและสิ่งแวดล้อม, หลักสูตรนานาชาติ) ปีการศึกษา 2549 โดยความร่วมมือกับ Newcastle University, upon Tyne ได้เปิดหลักสูตร Ph.D (Biodiversity Conservation and Ecotourism) ซึ่งเป็นหลักสูตรแรกที่มีนิสิตต่างชาติเข้ามาศึกษา และในปีการศึกษา 2552 ได้เปิดหลักสูตรใหม่ วท.บ. (ทรัพยากรธรรมชาติและสิ่งแวดล้อม)

ในปีการศึกษา 2554 ได้ทำการปรับปรุงทุกหลักสูตรตามกรอบมาตรฐานคุณวุฒิระดับอุดมศึกษาแห่งชาติ (มคอ) และเปิดดำเนินการได้แก่ หลักสูตร วท.บ. (ภูมิศาสตร์), วท.บ. (ทรัพยากรธรรมชาติและสิ่งแวดล้อม), วท.ม. (วิทยาศาสตร์สิ่งแวดล้อม), วท.ม. (การจัดการทรัพยากรธรรมชาติและสิ่งแวดล้อม) และ ปร.ด. (ทรัพยากรธรรมชาติและสิ่งแวดล้อม) ทั้งนี้ในปีการศึกษา 2555 ได้เปิดสอนหลักสูตรตามกรอบมาตรฐานคุณวุฒิระดับอุดมศึกษาแห่งชาติแล้วทุกหลักสูตร และรับนิสิตใหม่รวมทั้งสิ้น 108 คน โดยเป็นนิสิตระดับบัณฑิตศึกษา จำนวน 24 คน ซึ่งมากกว่าปีที่ผ่านมา ในด้านผลงานของนิสิตหลักสูตรระดับปริญญาตรีในปีการศึกษา 2554 นิสิตได้นำเสนอผลงานวิจัยในที่ประชุมวิชาการเครือข่าย จำนวน 2 เรื่อง โดยได้รับรางวัลการนำเสนอผลงาน “ยอดเยี่ยม” และ “ดีเด่น” อย่างละ 1 รางวัล และมีการนำเสนอผลงานในการจัดนิทรรศการในงาน “เกษตรนเรศวร ครั้งที่ 10” จำนวน 3 เรื่อง นอกจากนี้ นิสิตยังได้รับรางวัลโครงการสหกิจศึกษาดีเด่นระดับเครือข่ายภาคเหนือตอนล่าง กลุ่มวิทยาศาสตร์และเทคโนโลยี ลำดับที่ 3 คือ ผลงานของนายเกรียงไกร พันอัน และนายอภิรักษ์ บ้านสระ ซึ่งได้คุณาจารย์ที่ปรึกษาได้รับใบประกาศเกียรติคุณในฐานะอาจารย์นิเทศโครงการสหกิจศึกษาดีเด่นฯ ระดับเครือข่ายเนื่องในวันสหกิจศึกษาไทย จากสำนักงานคณะกรรมการการอุดมศึกษาร่วมกับสมาคมสหกิจศึกษาไทย ส่วนผลงานวิทยานิพนธ์ของนิสิตระดับมหาบัณฑิตที่ได้รับการเผยแพร่ นั้น มีนิสิตที่ได้นำเสนอผลงานวิทยานิพนธ์ในที่ประชุม ได้แก่ นายนเรศ ขำเจริญ, นิสิตระดับมหาบัณฑิตที่ได้นำเสนอผลงานการค้นคว้าด้วยตนเองประเภทโปสเตอร์ในการประชุมวิชาการ ได้แก่ นายวิรัชศักดิ์ ทิชัย นายพัฒนา วิจิตรพงษ์สกุล นายศรารุณี นาคทัง น.ส.ผกา กาญจน์ ถาหมี, นิสิตที่ได้ตีพิมพ์ในวารสารวิชาการ ได้แก่ นายอลงกฎ แซ่มสีม่วง และนิสิตที่ได้ตีพิมพ์ในรายงาน

สืบเนื่องการประชุมวิชาการ ได้แก่ นายวีรศักดิ์ ทิชัย, นายพัฒนา วิจิตรพงษ์สกุล, นายศราวดี นาคทั้ง และน.ส. ผกาภาณูจน์ ถาหมี ส่วนในปีการศึกษา 2555 นิสิตได้นำเสนอผลงานวิทยานิพนธ์ร่วมกับอาจารย์ที่ปรึกษา คือ น.ส.นรินทร์ทิพย์ ฟองมูล ที่กรุงเทพฯ ประเทศสาธารณรัฐประชาชนจีน

ในภารกิจด้านการวิจัยภาควิชาฯ ได้ดำเนินการมาอย่างต่อเนื่องเพื่อพัฒนาองค์ความรู้ให้แก่พื้นที่บริการของมหาวิทยาลัยนเรศวร มีทั้งในรูปแบบที่คณาจารย์ดำเนินการเองซึ่งจะมีการบูรณาการกับการเรียนการสอนและการบริการวิชาการฯ และในรูปแบบของวิทยานิพนธ์ระดับบัณฑิตศึกษา โดยผลงานวิจัยของ ผศ.ดร.จรัญธวัช บุญญาภาพ ได้รับรางวัลระดับนานาชาติ The King of Thailand Vetiver Awards 2011 ที่ประเทศอินเดีย ในปีงบประมาณ 2555 คณาจารย์ได้นำเสนอผลงานวิจัยในระดับนานาชาติ เช่น ผศ.ดร.กณิตา ธนเจริญชนภาส ที่เมืองเวนิส ประเทศอิตาลี และ ดร.ชัชวาลย์ จันทรวิจิตร ที่เมืองปอร์โต ประเทศโปรตุเกส

ด้านการบริการวิชาการแก่สังคมภาควิชาฯ ได้ให้บริการด้านการอบรมและการจัดประชุมทางวิชาการ เช่น ในปี 2555 ได้จัดอบรมเชิงปฏิบัติการการสอนระบบสารสนเทศภูมิศาสตร์ ระดับมัธยมศึกษา ครั้งที่ 5, การประชุมทางวิชาการสิ่งแวดล้อมนเรศวร ครั้งที่ 8 และการประชุมวิชาการภูมิสารสนเทศนเรศวร ครั้งที่ 2 เป็นต้น และในส่วนภารกิจด้านการทำนุบำรุงศิลปวัฒนธรรมได้ให้ความร่วมมือกับคณะเกษตรศาสตร์ฯ และที่ดำเนินการเอง คือ โครงการไหว้ครูและประเพณีสวมนงอบ ภาควิชาทรัพยากรธรรมชาติและสิ่งแวดล้อม

ด้านการบริหารจัดการภาควิชาฯ จะดำเนินการตามแผนกลยุทธ์และแผนปฏิบัติการที่สอดคล้องกัน ภายใต้กรอบแผนกลยุทธ์ของภาควิชาฯ, คณะเกษตรศาสตร์ฯ, มหาวิทยาลัยนเรศวร และสำนักงานคณะกรรมการการอุดมศึกษา โดยเน้นให้เกิดปฏิบัติการที่ดี คือ การบริหารตามหลักประกันคุณภาพการศึกษา และธรรมาภิบาล ส่วนงบประมาณที่สนับสนุนการดำเนินการตามแผนฯ มาจาก 2 ส่วน คือ งบประมาณแผ่นดิน ปีละ 200,000 บาท และงบประมาณรายได้ ปีละประมาณ 800,000 บาท มีคณาจารย์ รวมทั้งสิ้น 20 คน ศึกษาคือต่อต่างประเทศ รวม 2 คน และมีบุคลากรสายสนับสนุน จำนวน 3 คน ซึ่งในการบริหารภาควิชาฯ เป็นความรับผิดชอบของหัวหน้าภาควิชา และรองหัวหน้าภาควิชา โดยมีการแต่งตั้งคณะกรรมการประจำภาควิชาเป็นผู้กำกับด้านนโยบายและการดำเนินงาน และให้มีคณะกรรมการประกันคุณภาพการศึกษาที่มีส่วนร่วมของผู้มีส่วนได้ส่วนเสียมาเป็นองค์ประกอบอย่างครบถ้วน

1.3 วิสัยทัศน์ พันธกิจ และเป้าประสงค์

1.3.1 วิสัยทัศน์

“รวมพลังให้เป็นหนึ่งเพื่อพัฒนาความเป็นเลิศทางวิชาการภายใต้บริบทภาควิชาทรัพยากรธรรมชาติและสิ่งแวดล้อม”

1.3.2 พันธกิจ

“พัฒนาเครือข่ายความร่วมมือพหุภาคีในระดับองค์กรและระดับบุคคล เพื่อตอบสนองภารกิจหลักของภาควิชา โดยเฉพาะด้านการผลิตบัณฑิตและการวิจัยหรืองานสร้างสรรค์”

1.3.3 เป้าประสงค์

- 1) จัดให้มีพลวัตของหลักสูตรสำหรับผลิตบัณฑิต มหาบัณฑิต และดุษฎีบัณฑิต ด้านภูมิศาสตร์และภูมิสารสนเทศศาสตร์ และทรัพยากรศาสตร์และสิ่งแวดล้อมที่มีคุณสมบัติพร้อมทางด้านพุทธิพิสัย ทักษะพิสัย และจิตพิสัย
- 2) จัดทำ พัฒนา และปรับปรุงระบบปัจจัยเกื้อหนุนการเรียนการสอนให้เหมาะสมและเพียงพอ
- 3) สร้างกระบวนการงานวิจัยอย่างมีบูรณาการ โดยใช้การวิจัยเป็นฐานการเรียนการสอน และขยายฐานงานวิจัยไปสู่การบริการวิชาการแก่ชุมชน

- 4) จัดให้มีการเผยแพร่ผลงานอาจารย์ ทั้งที่เป็นงานทบทวนและเรียบเรียง และรายงานการวิจัยและการประดิษฐ์คิดค้น ออกสู่เวทีวิชาการระดับชาติและระดับสากล
- 5) จัดให้มีกิจกรรมขององค์กรที่มีส่วนสนับสนุนและส่งเสริมการอนุรักษ์ศิลปวัฒนธรรมที่ดีไว้เป็นมรดกของชาติ

1.4 นโยบายการบริหารภาควิชาทรัพยากรธรรมชาติและสิ่งแวดล้อม

1.4.1 ด้านการผลิตบัณฑิตหรือการเรียนการสอนหลักสูตรที่เปิดดำเนินการในปัจจุบัน

- 1) แต่งตั้งคณะกรรมการหลักสูตรตาม “อาจารย์ประจำหลักสูตร” กำหนดภาระหน้าที่ให้ชัดเจน เช่น การดำเนินงานควบคุม กำกับให้เป็นไปตามมาตรฐานหลักสูตร ได้แก่ การเปิด-ปิดหลักสูตร การประเมินโดยบัณฑิต และผู้ใช้บัณฑิต และการประเมินหลักสูตรตามแบบรายงานข้อมูลฯ ตามกรอบมาตรฐานคุณวุฒิ มคอ. ที่เกี่ยวข้อง ซึ่งกำหนดเกณฑ์ไว้อย่างชัดเจนทุกปี การศึกษา ส่วนหลักสูตรเก่าให้ประเมินตามแบบรายงานข้อมูลฯ สมอ. ที่เกี่ยวข้อง และการปรับปรุงหลักสูตรตามผลการประเมินตลอดจนพัฒนาหรือปรับปรุงการจัดการเรียนการสอน/การวัดและประเมินผลตามผลการประเมินรายวิชา
- 2) ประสานงานกับประธานหลักสูตรในการแก้ปัญหาครุภัณฑ์ตามความคิดเห็นของคณาจารย์ในการประเมินคุณภาพการศึกษา ตามหลักการทดแทนของเก่าและอัตราส่วนที่เหมาะสมกับจำนวนนิสิต
- 3) สนับสนุนการจัดทำกรอบอัตรากำลังของคณาจารย์และบุคลากรร่วมกับคณะ
- 4) ส่งเสริมการทำวิจัยในชั้นเรียนเพื่อการพัฒนาการเรียนการสอน หรือการจัดการความรู้และนำไปใช้อย่างเป็นรูปธรรม
- 5) สำรองคุณลักษณะบัณฑิตที่พึงประสงค์ตามความต้องการของผู้ใช้บัณฑิตทุกหลักสูตรระดับปริญญาตรี ทุก 5 ปี และส่งเสริมคุณธรรม และจริยธรรม และมีคุณภาพตามมาตรฐาน เพื่อรองรับประชาคมอาเซียน
- 6) ส่งเสริมการเผยแพร่ชื่อเสียงของภาควิชาตามภารกิจหลัก เน้นการเผยแพร่ผ่านระบบเครือข่ายสารสนเทศ โดยบทความวิจัย บทความทางวิชาการ และผลงานของคณาจารย์

1.4.2 ด้านการพัฒนานิสิตและบัณฑิต

- 1) กำหนดระบบอาจารย์ที่ปรึกษาเพื่อการให้การแนะแนวการศึกษาและด้านการดำเนินชีวิต
- 2) ส่งเสริมการเผยแพร่ข้อมูลข่าวสารสำหรับนิสิตและศิษย์เก่า ผ่านสื่อต่าง ๆ รวมทั้งระบบออนไลน์ รวมทั้ง Facebook ที่สามารถประเมินผลได้อย่างมีประสิทธิภาพ
- 3) ส่งเสริมการพัฒนานิสิตให้มีทักษะคิด ทักษะกระบวนการ และการเรียนรู้ตลอดชีวิต
- 4) จัดทำโครงการพัฒนาความรู้และประสบการณ์ให้แก่ศิษย์เก่าอย่างเป็นรูปธรรม
- 5) ร่วมมือกับคณะเพื่อให้ความรู้ด้านการประกันคุณภาพการศึกษาแก่นิสิต เพื่อการนำไปใช้ในการทำกิจกรรมนิสิต
- 6) ร่วมมือกับคณะเพื่อดำเนินการให้นิสิตสร้างเครือข่ายการประกันคุณภาพการศึกษากับภาควิชาอื่น และสถาบันอื่น โดยกำหนดกิจกรรมร่วมกัน

1.4.3 ด้านการวิจัยและงานสร้างสรรค์

- 1) จัดทำแผนงานวิจัยและงานสร้างสรรค์ พร้อมทั้งให้มีคณะกรรมการวิจัย และกำหนดภาระหน้าที่ให้ชัดเจน
- 2) ส่งเสริมงานวิจัยและงานสร้างสรรค์ เพื่อสร้างองค์ความรู้ใหม่อย่างต่อเนื่องและมุ่งสู่ความเป็นเลิศทางวิชาการ รวมทั้งสนับสนุนการบูรณาการการวิจัยกับการเรียนการสอน
- 3) สนับสนุนและร่วมมือกับคณะเกษตรศาสตร์ฯ ในการเชิญนักวิจัยที่มีชื่อเสียงมาบรรยายหัวข้อวิจัยและจรรยาบรรณนักวิจัย
- 4) สนับสนุนการจัดการความรู้จากผลงานวิจัยโดยรวบรวม คัดสรร วิเคราะห์และสังเคราะห์องค์ความรู้ แล้วเผยแพร่สู่สาธารณะ
- 5) ส่งเสริมการแสวงหาความต้องการผลงานวิจัยจากภายนอก และการรับรองการใช้ประโยชน์ผลงานวิจัย

1.4.4 ด้านการบริการวิชาการแก่สังคม

- 1) ส่งเสริมการสำรวจความต้องการด้านการบริการวิชาการฯ จากภายนอก แล้วนำมาจัดทำแผนงาน/โครงการ
- 2) ทบทวนหรือปรับปรุงการให้บริการวิชาการแก่สังคมในด้านขั้นตอน งบประมาณ และภาระงาน
- 3) สนับสนุนการบูรณาการการบริการฯกับการจัดการเรียนการสอน และการวิจัย
- 4) สนับสนุนการประเมินผลประโยชน์และผลกระทบของการบริการฯ ต่ออาจารย์ บุคลากร และนิสิตที่เข้าร่วมโครงการ

1.4.5 ด้านการดำเนินงานบำรุงศิลปะและวัฒนธรรม

1) สนับสนุนและร่วมมือกับคณะเพื่อกำหนดนโยบาย แผนงาน/โครงการ และงบประมาณด้านงานบำรุงศิลปะและวัฒนธรรม

2) สนับสนุนการบูรณาการการทำงานบำรุงศิลปะและวัฒนธรรมกับการจัดการเรียนการสอน และกิจกรรมนิสิต โดยเฉพาะโครงการ “สวมงอบ” ที่สามารถสร้างความสมานฉันท์ของนิสิตทั้งสองหลักสูตรในระดับปริญญาตรีได้ดี

1.4.6 ด้านการบริหารจัดการ

1) ทบทวนหรือปรับปรุงโครงสร้างองค์กรและการบริหาร

2) ทบทวนหรือปรับปรุงวิสัยทัศน์ พันธกิจ เป้าประสงค์ และแผนการดำเนินงาน โดยเน้นการปรับปรุงตามผลการประเมิน

3) การจัดทำแผนกลยุทธ์ให้สอดคล้องกับแผนฯ ของคณะ มหาวิทยาลัย และประเทศชาติ

4) การจัดทำแผนบริหารและพัฒนาบุคลากรสายวิชาการและสายสนับสนุน และสร้างระบบและกลไกในการติดตามและประเมินผล ที่สอดคล้องกับเกณฑ์มาตรฐานการประกันคุณภาพการศึกษาของ สกอ. และของคณะเกษตรศาสตร์ฯ

5) สนับสนุนการกระจายความรับผิดชอบตามภารกิจหลักในรูปของคณะกรรมการฝ่ายต่าง ๆ พร้อมกับกำหนดภาระหน้าที่ให้ชัดเจน (เช่น คณะก.หลักสูตร วิจัย ความเสี่ยง กิจการนิสิต ประกันคุณภาพการศึกษา ฯลฯ)

6) กำหนดระบบและกลไกการประเมินผู้บริหารและการปรับปรุงการบริหาร รวมทั้งการประเมินคณาจารย์ และบุคลากรทุกระดับ

7) สนับสนุนฉันทานุมัติในการกำหนดประเด็นความรู้และเป้าหมาย โดยเน้นด้านการผลิตบัณฑิตและการวิจัย

8) สนับสนุนและร่วมมือกับคณะในการวิเคราะห์ความเสี่ยง กำหนดความเสี่ยง และการจัดทำแผนบริหารความเสี่ยง ในระดับสูง

9) สนับสนุนการประยุกต์ใช้ระบบสารสนเทศ เพื่อประสิทธิภาพการบริหาร

10) สนับสนุนการใช้ SAR Online ในระดับภาควิชา

11) สนับสนุนและร่วมมือกับคณะในการสร้างเครือข่ายแลกเปลี่ยนเรียนรู้ด้านการประกันคุณภาพการศึกษากับภายนอก

1.5 หลักการจัดทำแผนกลยุทธ์ภาควิชาทรัพยากรธรรมชาติและสิ่งแวดล้อม

แผนกลยุทธ์ภาควิชาทรัพยากรธรรมชาติและสิ่งแวดล้อม คณะเกษตรศาสตร์ฯ มหาวิทยาลัยนเรศวร พ.ศ. 2554-2559 ได้กำหนดแผนฯ ให้สอดคล้องภายใต้กรอบแผนกลยุทธ์คณะเกษตรศาสตร์ฯ และแผนกลยุทธ์มหาวิทยาลัยนเรศวร และแผนพัฒนาระดับชาติ ดังนี้

1) สอดคล้องและตอบสนองแผนพัฒนาแผนพัฒนาเศรษฐกิจและสังคมแห่งชาติ ฉบับที่ 10 (พ.ศ.2550-2554) ฉบับที่ 11 (พ.ศ.2555-2559)

2) สอดคล้องและตอบสนองแผนพัฒนาการศึกษาระดับอุดมศึกษา ระยะที่ 10 (พ.ศ.2550-2554) และระยะที่ 11 (พ.ศ.2555-2559) ของสำนักงานคณะกรรมการการอุดมศึกษา

3) สอดคล้องและตอบสนองพระราชบัญญัติการศึกษาแห่งชาติ พ.ศ. 2542 แก้ไขเพิ่มเติม (ฉบับที่ 2) พ.ศ. 2544 สำนักงานเลขาธิการสภาการศึกษา

4) สอดคล้องและตอบสนองมาตรฐานการอุดมศึกษา พ.ศ. 2549 สำนักงานคณะกรรมการการอุดมศึกษา

5) สอดคล้องและตอบสนองกรอบแผนอุดมศึกษาระยะยาว 15 ปี ฉบับที่ 2 (พ.ศ. 2551-2565) สำนักงานคณะกรรมการการอุดมศึกษา

6) สอดคล้องและตอบสนองเกณฑ์มาตรฐานหลักสูตรระดับอุดมศึกษา พ.ศ. 2548 สำนักงานคณะกรรมการการอุดมศึกษา

7) สอดคล้องและตอบสนองกรอบมาตรฐานคุณวุฒิระดับอุดมศึกษาแห่งชาติ พ.ศ.2552 (Thai Qualification Framework for Higher Education) (TQF: HEd.) สำนักงานคณะกรรมการการอุดมศึกษา

8) สอดคล้องและตอบสนองกฎกระทรวง ว่าด้วยระบบ หลักเกณฑ์ และวิธีการประกันคุณภาพการศึกษา พ.ศ. 2553 กระทรวงศึกษาธิการ

9) สอดคล้องและตอบสนองคู่มือการประกันคุณภาพการศึกษาภายในสถานศึกษาระดับอุดมศึกษา พ.ศ. 2553 สำนักงานคณะกรรมการการอุดมศึกษา

10) มุ่งผลิตบัณฑิต สร้างงานวิจัย บริการวิชาการ และทำนุบำรุงศิลปะและวัฒนธรรม ภายใต้บริบทตามภารกิจหลักและศักยภาพของภาควิชาฯ

1.6 วัตถุประสงค์ของการจัดทำแผนกลยุทธ์ภาควิชาทรัพยากรธรรมชาติและสิ่งแวดล้อม

1) เพื่อเป็นเครื่องมือในการบริหารจัดการภาควิชาฯ ในช่วงแผนพัฒนาการศึกษาระดับอุดมศึกษา ระยะที่ 10 (พ.ศ. 2550-2554) และระยะที่ 11 (พ.ศ.2555-2559)

2) เพื่อเป็นกรอบและทิศทาง แนวทางและวิธีการดำเนินงานตามภารกิจหลัก ในบริบทของภาควิชาฯ อันได้แก่ การผลิตบัณฑิต การวิจัย การบริการวิชาการ และการทำนุบำรุงศิลปวัฒนธรรม

3) เพื่อสร้างความเข้าใจเกี่ยวกับแผนการดำเนินงานด้านต่างๆ ของภาควิชาฯ ในช่วงแผนฯ 10 และ 11 ให้กับผู้บริหารภาควิชาฯ คณาจารย์ ตลอดจนบุคลากรทุกระดับ ได้รับทราบและนำไปสู่การปฏิบัติในทิศทางเดียวกันและอย่างมีประสิทธิภาพ

1.7 เป้าหมายของการจัดทำแผนกลยุทธ์ภาควิชาทรัพยากรธรรมชาติและสิ่งแวดล้อม

1) ต้องการพัฒนาภาควิชาฯ ในด้านวิชาการ การวิจัย การบริการวิชาการ และด้านการทำนุบำรุงศิลปวัฒนธรรม เพื่อสนับสนุนมหาวิทยาลัยให้เป็นมหาวิทยาลัยสมบูรณ์แบบ

2) ต้องการปรับปรุงและพัฒนาการบริหารจัดการภายในภาควิชาฯ ตามหลักธรรมาภิบาล

3) ต้องการพัฒนาศูนย์บริการบุคลากรสายวิชาการในด้านคุณวุฒิ และตำแหน่งทางวิชาการเพิ่มมากขึ้น เพื่อรองรับการเรียนการสอนในระดับบัณฑิตศึกษาตามแผนพัฒนาทางวิชาการของคณะและมหาวิทยาลัย

4) ต้องการพัฒนาภาควิชาฯ ในด้านอาคารสถานที่ ครุภัณฑ์การศึกษาที่เหมาะสมและพอเพียงในการจัดการศึกษาให้มีคุณภาพและได้มาตรฐานตามเกณฑ์มาตรฐานคุณวุฒิระดับอุดมศึกษาแห่งชาติ

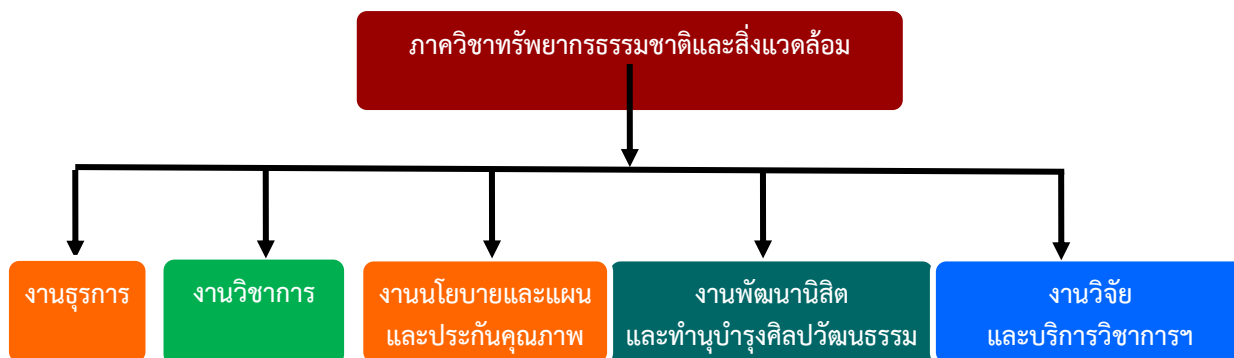
5) ต้องการพัฒนาภาควิชาฯ ให้เป็นภาควิชาแห่งการเรียนรู้ ในด้านการวิจัยด้านทรัพยากรธรรมชาติและสิ่งแวดล้อม เพื่อสนับสนุนมหาวิทยาลัยให้เป็นมหาวิทยาลัยแห่งการวิจัย รวมทั้งต้องการพัฒนาภาควิชาฯ ให้เป็นภาควิชาแห่งการเรียนรู้ โดยผ่านกระบวนการจัดการความรู้ เพื่อความรู้ใหม่หรือมีปฏิบัติการที่ดีในปฏิบัติงาน

1.8 โครงสร้างองค์กร

ภาควิชาทรัพยากรธรรมชาติและสิ่งแวดล้อม มีการจัดโครงสร้างองค์กรเพื่อการบริหารภายในประกอบด้วย

- 1) งานธุรการ
- 2) งานวิชาการ
- 3) งานนโยบายและแผนและการประกันคุณภาพ
- 4) งานพัฒนานิสิตและทำนุบำรุงศิลปวัฒนธรรม
- 5) งานวิจัยและบริการวิชาการฯ

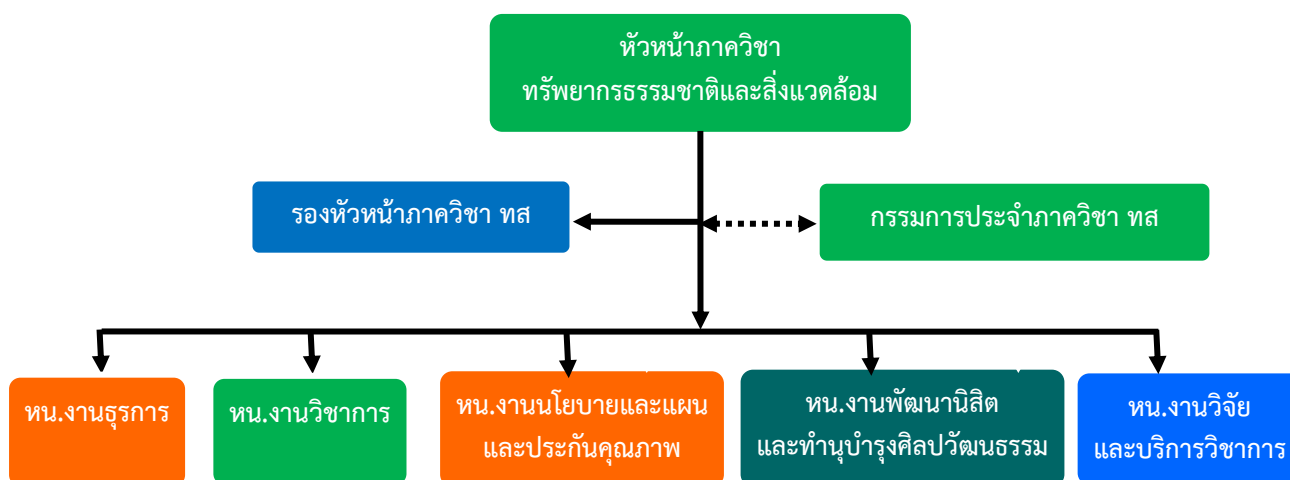
โครงสร้างองค์กรของภาควิชาทรัพยากรธรรมชาติและสิ่งแวดล้อม ดังปรากฏใน แผนภูมิ 1



แผนภูมิ 1 โครงสร้างองค์กรภาควิชาศึกษาศาสตร์และสิ่งแวดลอม

1.9 โครงสร้างการบริหาร

ภาควิชาศึกษาศาสตร์และสิ่งแวดลอม กำหนดโครงสร้างการบริหาร คือ หัวหน้าภาควิชาเป็นผู้บริหารสูงสุด โดยมีคณะกรรมการประจำภาควิชา มีหน้าที่ กำหนดยุทธศาสตร์ ทิศทาง กำกับนโยบาย ข้อบังคับ ระเบียบ และ ข้อเสนอแนะในการบริหารงาน และมีรองหัวหน้าภาควิชาที่มีภารกิจสำคัญในด้านงานวิจัยและการบริการวิชาการแก่สังคม รวมทั้งหน้าที่อื่น ๆ ตามที่ได้รับมอบหมาย ในโครงสร้างการบริหารงานนี้มีหัวหน้างาน 5 ด้าน คือ หัวหน้างานธุรการ, วิชาการ, งานนโยบายและแผนและการประกันคุณภาพการศึกษา, งานพัฒนานิสิตและทำนุบำรุงศิลปวัฒนธรรม และหัวหน้างานวิจัยและบริการวิชาการแก่สังคม ดังปรากฏในแผนภูมิ 2



แผนภูมิ 2 โครงสร้างการบริหารภาควิชาศึกษาศาสตร์และสิ่งแวดลอม

1.10 รายชื่อผู้บริหารภาควิชาศึกษาศาสตร์และสิ่งแวดลอม

- 1) ผู้ช่วยศาสตราจารย์ภิรมย์ อ่อนเส็ง หัวหน้าภาควิชาศึกษาศาสตร์และสิ่งแวดลอม
- 2) ดร.ชัชวาลย์ จันทรวิจิตร รองหัวหน้าภาควิชาศึกษาศาสตร์และสิ่งแวดลอม

1.11 รายชื่อคณะกรรมการประกันคุณภาพ ภาควิชาศึกษาศาสตร์และสิ่งแวดลอม

- | | |
|---|---------------|
| 1) ผู้ช่วยศาสตราจารย์ภิรมย์ อ่อนเส็ง | ประธานกรรมการ |
| 2) รองศาสตราจารย์พัฒนา ราชวงศ์ | กรรมการ |
| 3) ผู้ช่วยศาสตราจารย์ ดร.กณิตา ธนเจริญชนภาส | กรรมการ |
| 4) ดร.จรรยา สารินทร์ | กรรมการ |
| 5) อาจารย์ ดร.ชัชวาลย์ จันทรวิจิตร | กรรมการ |
| 6) นายเดชา งามนิกุลชลิน หรือ ผู้แทน | กรรมการ |
| 7) นายอรรถพล ขาวแจ่ม หรือ ผู้แทน | กรรมการ |

- | | |
|---|----------------------------|
| 8) ผู้แทนนิตติปริญญาตรี สาขาวิชาทรัพยากรธรรมชาติฯ | กรรมการ |
| 9) ผู้แทนนิตติปริญญาตรี สาขาวิชาภูมิศาสตร์ | กรรมการ |
| 10) ผู้แทนนิตติระดับบัณฑิตศึกษา | กรรมการ |
| 11) นางสาวโสสนน้อย พิภทองอ่อน | กรรมการและเลขานุการ |
| 12) นายอิทธิเทพ อ่อนปาน | กรรมการและผู้ช่วยเลขานุการ |
| 13) นางสาวนฤมล สิงห์กวาง | กรรมการและผู้ช่วยเลขานุการ |

1.12 บุคลากร

บุคลากรสายวิชาการและสายสนับสนุนของภาควิชาทรัพยากรธรรมชาติและสิ่งแวดล้อม ในปีการศึกษา 2554 จำนวนทั้งสิ้น 23 คน และมีบุคลากรที่ลาศึกษาต่อ จำนวน 2 คน จำแนกตามหน่วยงาน ดังนี้

1.12.1 บุคลากรสายวิชาการ ของภาควิชาทรัพยากรธรรมชาติและสิ่งแวดล้อม ในปีงบประมาณ 2555 มีจำนวนทั้งสิ้น 20 คน โดยลาศึกษาต่อ จำนวน 2 คน ดังปรากฏในตาราง 1

ตาราง 1 รายชื่อคณาจารย์ ตำแหน่ง และคุณวุฒิ ภาควิชาทรัพยากรธรรมชาติและสิ่งแวดล้อม

ลำดับ	ชื่อ - สกุล	ตำแหน่ง	วุฒิการศึกษา
1	นายกิจการ พรหมมา	รองศาสตราจารย์	Ph.D. (Geology)
2	นายพัฒนา ราชวงศ์	รองศาสตราจารย์	วท.ม. (ภูมิศาสตร์)
3	นายเสวียน เปรมประสิทธิ์	รองศาสตราจารย์	Ph.D. (Forest Ecology)
4	นางกนิดา ธนเจริญชนภาส	ผู้ช่วยศาสตราจารย์	Ph.D. (Environmental Technology)
5	นายชินนทร์ อัมพรสถิร	ผู้ช่วยศาสตราจารย์	Ph.D. (Environment Science)
6	นายภิรมย์ อ่อนเส็ง	ผู้ช่วยศาสตราจารย์	กศ.ม. (ภูมิศาสตร์)
7	นายจรรย์ธร บุญญานุภาพ	ผู้ช่วยศาสตราจารย์	Ph.D. (Soil Environmental Science)
8	นางสาวพันธ์ทิพย์ กล่อมแจ็ก	ผู้ช่วยศาสตราจารย์	Ph.D. (Environmental Technology)
9	นายกัมปนาท ปิยะธำรงชัย	อาจารย์	Ph.D. (Geography)
10	ร้อยเอกอนุชิต วงศาโรจน์	อาจารย์	Ph.D. (Remote sensing and Geographic Information Systems)
11	นางสาวจรัสดาว คงเมือง	อาจารย์	Ph.D. (Geography)
12	นางวภากร ศิริวงศ์	อาจารย์	Ph.D. (Environmental Technology and Management)
13	นายประสิทธิ์ เมฆอรุณ	อาจารย์	วท.ม. (ภูมิศาสตร์)
14	นายชัชวาลย์ จันทรวิจิตร	อาจารย์	Sc.D. (Environmental Health Science)
15	นางกนิตตา เชนรัชชสิทธิ์	อาจารย์	Ph.D. (Environmental Science)
16	นายจรรุญ สารินทร์	อาจารย์	Ph.D. (Environmental Science)
17	นายชาญยุทธ กฤตสุนันท์กุล	อาจารย์	Ph.D. (Environmental Technology)
18	นายพลปรีชา ชิตบุรี	อาจารย์	วท.ม. (การสำรวจ)

ลำดับ	ชื่อ - สกุล	ตำแหน่ง	วุฒิการศึกษา
**19	นางสาวธัญลักษณ์ ศรีโพธิ์	อาจารย์	วท.บ. (ภูมิศาสตร์)
**20	นายรัฐพล มหาวิค	อาจารย์	M.Sc. (Photogrammetry and Geoinformatics)

หมายเหตุ ** ลาศึกษาต่อต่างประเทศ

1.12.2 บุคลากรสายสนับสนุน

บุคลากรสายสนับสนุนของภาควิชาฯ ใน ปีงบประมาณ 2555 จำนวนทั้งสิ้น 3 คน ดังปรากฏในตาราง 2

ตาราง 2 รายชื่อบุคลากรสายสนับสนุน ตำแหน่ง และคุณวุฒิ ภาควิชาทรัพยากรธรรมชาติและสิ่งแวดล้อม

ลำดับ	ชื่อ-นามสกุล	ตำแหน่ง	วุฒิการศึกษา
1	นางสาวโสนน้อย พักทองอ่อน	เจ้าหน้าที่บริหารงานทั่วไป	กศ.ม. (บริหารการศึกษา)
2	นายอิทธิเทพ อ่อนปาน	นักวิทยาศาสตร์	วท.บ. (ภูมิศาสตร์)
3	นางสาวนฤมล สิงห์กว้าง	นักวิทยาศาสตร์	วท.บ. (เคมี)

1.13 หลักสูตรที่จัดการเรียนการสอน และจำนวนนิสิต ดังปรากฏในตาราง 3

ตาราง 3 หลักสูตรและระดับปริญญา ของภาควิชาทรัพยากรธรรมชาติและสิ่งแวดล้อม

สาขาวิชา	ปีที่เข้าศึกษา					รวม
	2555	2554	2553	2552	2551	
ระดับปริญญาตรี (ภาคปกติ)						
ทรัพยากรธรรมชาติและสิ่งแวดล้อม	37	35	40	16	-	128
ภูมิศาสตร์	47	44	53	47	-	191
รวมจำนวนนิสิตระดับปริญญาตรี	84	79	93	63	-	319
ระดับปริญญาโท ภาคปกติ						
วิทยาศาสตร์สิ่งแวดล้อม	11	3	3	0	0	17
การจัดการทรัพยากรธรรมชาติและสิ่งแวดล้อม	-	3	3	0	0	6
ภูมิสารสนเทศศาสตร์	8	-	-	-	-	8
ระดับปริญญาโท ภาคพิเศษ						
การจัดการทรัพยากรธรรมชาติและสิ่งแวดล้อม	-	-	5	0	0	5
รวมจำนวนนิสิตระดับปริญญาโท	19	6	11	0	0	31
ระดับปริญญาเอก ภาคปกติ						
ทรัพยากรธรรมชาติและสิ่งแวดล้อม	5	1	3	3	1	11
รวมจำนวนนิสิตระดับปริญญาเอก	5	1	3	3	1	11
รวมจำนวนนิสิตทั้งสิ้น	108	86	107	66	1	366

ที่มา www.reg.nu.ac.th/registrar/home.asp

1.14 สถานภาพด้านกายภาพในปัจจุบัน

ภาควิชาทรัพยากรธรรมชาติและสิ่งแวดล้อม คณะเกษตรศาสตร์ฯ มีอาคารทำการอยู่ในบริเวณคณะเกษตรศาสตร์ฯ แบ่งได้เป็น 2 ส่วน คือ (1) อาคารสำนักงานคณะเกษตรศาสตร์ฯ คือ ห้องสำนักงานภาควิชาฯ และห้องพักคณาจารย์

(2) อาคารเรียนรวมคณะเกษตรศาสตร์ฯ ชั้น 4 คือ ห้องเรียน ห้องปฏิบัติการระบบสารสนเทศภูมิศาสตร์ และห้องปฏิบัติการวิทยาศาสตร์สิ่งแวดล้อม ดังนี้

1. อาคารสำนักงานคณะเกษตรศาสตร์ฯ

ชั้นที่ 2 ประกอบด้วย

- ห้อง AG 1221 สำนักงานภาควิชาทรัพยากรธรรมชาติและสิ่งแวดล้อม
- ห้องพักคณาจารย์ภาควิชาทรัพยากรธรรมชาติและสิ่งแวดล้อม

2. อาคารเรียนรวมคณะเกษตรศาสตร์ฯ

ชั้นที่ 4 ประกอบด้วย

- AG 2403 ห้องปฏิบัติการระบบสารสนเทศภูมิศาสตร์ ขนาดกว้าง 7.55 เมตร x ยาว 18 เมตร มีสื่อโสตทัศนอุปกรณ์การสอนทั้งเครื่องคอมพิวเตอร์ แอลซีดีโปรเจกเตอร์ และเครื่องฉายภาพทึบแสง ใช้สำหรับการเรียนการสอนวิชาที่เป็นปฏิบัติการคอมพิวเตอร์

- AG 2406 ห้องปฏิบัติการวิทยาศาสตร์สิ่งแวดล้อม 3 ขนาดกว้าง 7.50 เมตร x ยาว 15 เมตร เป็นห้องปฏิบัติการสำหรับการเรียนการสอนทั่วไป มีเครื่องปรับอากาศ จำนวน 2 เครื่อง มีโต๊ะสำหรับปฏิบัติการ 2 ตัว ใช้ในการเรียนการสอนรายวิชาพื้นฐานสำหรับหลักสูตรปริญญาตรีเป็นหลัก

- AG 2408 ห้องปฏิบัติการวิทยาศาสตร์สิ่งแวดล้อม 2 ขนาดกว้าง 7.50 เมตร x ยาว 15 เมตร เป็นห้องปฏิบัติการสำหรับวิเคราะห์น้ำเป็นหลัก รองรับการเรียนการสอนทุกระดับรวมถึงงานวิจัย มีพัดลมเพดาน 8 ตัว และเครื่องปรับอากาศชนิดตั้งพื้น 1 เครื่อง และโต๊ะปฏิบัติการ 3 ตัว

- AG 2410 ห้องปฏิบัติการวิทยาศาสตร์สิ่งแวดล้อม 1 ขนาดกว้าง 7.50 เมตร x ยาว 15 เมตร เป็นห้องปฏิบัติการสำหรับวิเคราะห์ดินเป็นหลัก รองรับการเรียนการสอนทุกระดับรวมถึงงานวิจัย มีพัดลมเพดาน 8 ตัว เครื่องปรับอากาศ 2 ชุด มีโต๊ะปฏิบัติการแบบเตี้ย 3 ตัว ห้องปฏิบัติการนี้จะมีความสะอาดน้อยกว่าห้องปฏิบัติการอื่นเนื่องจากตัวอย่างที่นำมาวิเคราะห์ส่วนใหญ่คือ ดิน และยังมีห้องปฏิบัติการย่อยของหน่วยห้องปฏิบัติการกลางสำหรับติดตั้งเครื่องมือวิทยาศาสตร์ชั้นสูงคือเครื่อง Atomic absorption spectroscopy (AAS)

- AG 2412 ห้องเรียนขนาดกว้าง 7.55 เมตร x ยาว 18 เมตร มีสื่อโสตทัศนอุปกรณ์การสอนทั้งเครื่องคอมพิวเตอร์ แอลซีดีโปรเจกเตอร์ และเครื่องฉายภาพทึบแสง

- AG 2413 ห้องเรียนขนาดกว้าง 7.55 เมตร x ยาว 18 เมตร มีสื่อโสตทัศนอุปกรณ์การสอนครบชุด และได้แบ่งห้องขนาด กว้าง 4.55 เมตร X 6 เมตร สำหรับใช้เก็บเครื่องทำแผนที่ ในปี 2555 มีการย้ายเครื่องปรับอากาศมาอยู่ในตำแหน่งที่เหมาะสม

**การวิเคราะห์สภาพแวดล้อมองค์กร (SWOT Analysis)
ของภาควิชาทรัพยากรธรรมชาติและสิ่งแวดล้อม**

ปัจจัยแวดล้อมภายใน

จุดแข็ง (Strength)

1. ภาควิชาทรัพยากรธรรมชาติและสิ่งแวดล้อม มีคณาจารย์ที่มีวุฒิปริญญาเอก จำนวน 14 คน คิดเป็นร้อยละ 70 และกำลังศึกษาต่อระดับปริญญาเอกในต่างประเทศอีกจำนวน 2 คน
2. บุคลากรส่วนใหญ่ยังอยู่ในวัยหนุ่มสาวที่มีศักยภาพในการพัฒนาคุณภาพของภาควิชาในทุกด้านได้
3. คณาจารย์ประจำหลักสูตรทั้งหมดเป็นไปตามเกณฑ์มาตรฐานหลักสูตรอุดมศึกษาและกรอบมาตรฐานคุณวุฒิระดับอุดมศึกษาแห่งชาติ (มคอ.) มีระบบและกลไกควบคุม กำกับ การดำเนินงาน การประเมิน และการพัฒนาหลักสูตร
4. มีการปรับปรุงหลักสูตรให้ทันสมัยอย่างต่อเนื่อง เพื่อให้สอดคล้องกับตลาดแรงงาน รวมทั้งกรอบมาตรฐานคุณวุฒิระดับอุดมศึกษาแห่งชาติ
5. มีการจัดโครงการที่เกี่ยวข้องกับการพัฒนาการเรียนการสอน เช่น การวิจัยในชั้นเรียน หรือการจัดการความรู้เพื่อพัฒนาการเรียนการสอน และการจัดการเรียนการสอนนอกสถานที่ในรายวิชาต่างๆ
6. การให้บริการด้านกายภาพต่อการเรียนการสอนในด้านห้องเรียน ห้องปฏิบัติการ มีสื่อโสตทัศนูปกรณ์
7. มีการจัดการเรียนการสอนที่เน้นผู้เรียนเป็นสำคัญ เช่น ปฏิบัติการ การศึกษาภาคสนาม กรณีศึกษา ปัญหาพิเศษ การศึกษาอิสระ สหกิจศึกษาหรือการฝึกงาน และรายวิชาวิจัยในระดับปริญญาตรีทุกหลักสูตร
8. มีการจัดทำห้องประชุมของภาควิชา เพื่อใช้ประชุมกลุ่มย่อยหรือใช้เป็นห้องเรียนสำหรับนิสิตหรือใช้ประชุมกลุ่มย่อย คณาจารย์ได้
9. คณาจารย์ได้รับการสนับสนุนทุนวิจัยจากแหล่งทุนภายในและภายนอกอย่างต่อเนื่อง
10. ส่งเสริมและสนับสนุนให้นิสิตมีส่วนร่วมในการทำวิจัย โดยให้นิสิตเป็นผู้ช่วยวิจัยเพื่อบูรณาการกับการเรียนการสอน
11. คณาจารย์มีผลงานวิจัยที่มีคุณภาพ เป็นที่ยอมรับ โดยได้รับการตีพิมพ์เผยแพร่ ในระดับชาติ และนานาชาติ
12. คณาจารย์มีเครือข่ายความร่วมมือกับหน่วยงานภาครัฐ และภาคเอกชนหลากหลาย
13. ร่วมวิจัยกับชุมชนโดยสามารถพัฒนาโจทย์การวิจัยที่ตอบสนองต่อความต้องการและการแก้ปัญหาชุมชนได้
14. มีผลงานด้านนวัตกรรมของคณาจารย์และนิสิต เพื่อสนับสนุนเอกลักษณ์มหาวิทยาลัยแห่งนวัตกรรม
15. นิสิตระดับบัณฑิตศึกษาได้มีการนำเสนองานวิทยานิพนธ์ในการประชุมระดับนานาชาติ และมีการตีพิมพ์ในวารสารนานาชาติ
16. ภาควิชาได้จัดทำ “วารสารสารสนเทศภูมิศาสตร์นเรศวร” ซึ่งคณาจารย์และนิสิตสามารถตีพิมพ์ผลงานได้
17. ภาควิชาจัดการประชุมวิชาการ “สิ่งแวดล้อมนเรศวร” และ “สารสนเทศภูมิศาสตร์นเรศวร” มาอย่างต่อเนื่องใน “งานเกษตรนเรศวร” เป็นช่องทางในการนำเสนองานวิชาการและการวิจัยของคณาจารย์และผลงานวิทยานิพนธ์ของนิสิตระดับบัณฑิตศึกษา
18. ได้รับงบประมาณจากคณะสนับสนุนโครงการบริการวิชาการสู่สังคมอย่างต่อเนื่อง ต่อเนื่องใน “งานเกษตรนเรศวร”

จุดอ่อน (Weakness)

1. คณาจารย์มีตำแหน่งทางวิชาการ จำนวน 8 ท่าน คิดเป็นร้อยละ 40 ของทั้งหมด และมีตำแหน่งตั้งแต่วุฒิปริญญาตรีขึ้นไป จำนวน 3 ท่าน คิดเป็นร้อยละ 15 เท่านั้น **จึงไม่เป็นไปตามเกณฑ์มาตรฐานของสถาบันการศึกษา กลุ่ม ง.**
2. สัดส่วนของอาจารย์ต่อนิสิต คิดเป็น FTES ยังไม่สอดคล้องกับเกณฑ์การประกันคุณภาพการศึกษาของ สกอ. หลักสูตรระดับบัณฑิตศึกษาและจำนวนนิสิตบัณฑิตศึกษามีจำนวนน้อย มีช่องว่างในสถาบันกลุ่ม ง มาก ถึงแม้ว่าในการศึกษา 2555 มีนิสิตระดับบัณฑิตศึกษาเพิ่มขึ้นจำนวนมาก เพราะมีการเปิดหลักสูตรใหม่

3. ขาดการประชาสัมพันธ์เชิงรุกจึงอาจจะทำให้ไม่ค่อยเป็นที่รู้จักจากสังคมภายนอก ในเว็บไซต์มีการนำเสนอผลงานวิชาการและผลงานวิจัยของอาจารย์และนิสิตค่อนข้างน้อยที่เผยแพร่สู่สาธารณะ
4. ยังไม่มีระบบและกลไกบริหารและพัฒนาบุคลากรสายวิชาการและสายสนับสนุนของภาควิชา รวมทั้งยังไม่มีแผนบริหารและพัฒนาบุคลากรสายวิชาการและสายสนับสนุนของภาควิชา
5. อาจารย์ที่มีภารกิจด้านการสอนมากจะขาดโอกาสการพัฒนาตนเอง
6. มีบุคลากรสายสนับสนุนไม่เพียงพอต่อภารกิจหลักของภาควิชา
7. บุคลากรขาดความรู้และทักษะด้านการใช้เทคโนโลยีสารสนเทศขั้นสูง ที่สามารถพัฒนาฐานข้อมูลเพื่อการพัฒนาภาควิชาได้
8. ยังไม่มีการวิจัยสถาบันตามภารกิจของภาควิชา
9. มีข้อจำกัดด้านงบประมาณไม่เพียงพออย่างมากต่อการพัฒนาตามภารกิจหลัก
10. ครุภัณฑ์การศึกษาทั้งด้านภูมิศาสตร์และทรัพยากรธรรมชาติและสิ่งแวดล้อมไม่เพียงพอต่อจำนวนนิสิต และส่วนใหญ่ล้าสมัยเพราะได้รับการจัดสรรมานานและไม่ได้รับการจัดสรรเพื่อทดแทน
11. ขาดครุภัณฑ์และ/หรือล้าสมัยที่สนับสนุนโครงการวิจัยและการบริการวิชาการของคณาจารย์
12. ห้องเรียนและห้องปฏิบัติการ และห้องพักไม่เพียงพอต่อจำนวนนิสิตและอาจารย์
13. การเผยแพร่ตีพิมพ์งานวิจัยควรปรับปรุง และงานวิจัยที่ตีพิมพ์ในวารสารที่มี Impact factor ยังมีน้อย
14. งานวิจัยยังมีชุดโครงการวิจัยหรือแผนงานวิจัยจำนวนน้อย ที่กำหนดเป้าหมายในการใช้ประโยชน์ไว้ชัดเจน

ปัจจัยแวดล้อมภายนอก

โอกาส (Opportunity)

1. มหาวิทยาลัยมีกรอบนโยบายและแผนกลยุทธ์ สู่เป้าหมายและแผนการดำเนินงาน ในช่วงปี พ.ศ.2552 –2556 เป็นกรอบและแนวทางการบริหารงานภาควิชาทรัพยากรธรรมชาติและสิ่งแวดล้อม
2. มหาวิทยาลัยกำหนดอัตลักษณ์บัณฑิต “เก่งคน เก่งงาน เก่งคิด เก่งครองชีวิต เก่งพิชิตปัญหา” และกำหนดเอกลักษณ์ของมหาวิทยาลัย “มหาวิทยาลัยแห่งนวัตกรรม”
3. มหาวิทยาลัยมีนโยบายสนับสนุนครุภัณฑ์การศึกษาให้ภาควิชาทรัพยากรธรรมชาติและสิ่งแวดล้อม บางส่วน
4. มหาวิทยาลัยมีโครงการ/กิจกรรมที่คณาจารย์หรือบุคลากรเข้าร่วมเพื่อพัฒนาตนเองในด้านต่าง ๆ ได้
5. มหาวิทยาลัย มีทุนสนับสนุนบุคลากรได้พัฒนาตนเองด้านการศึกษาต่อ ประชุม อบรม การนำเสนอผลงานทางวิชาการ ทั้งในและต่างประเทศ
6. มีระบบการประเมินผลการปฏิบัติงานตามหลักเกณฑ์และแนวทางการประเมินผลตามเกณฑ์มาตรฐานการประเมินผลคำรับรองการปฏิบัติราชการ ตามตัวชี้วัดของ ก.พ.ร. ตัวชี้วัดการประกันคุณภาพฯ ของ สกอ. และ สมศ.
7. คณะให้บริการด้านกายภาพต่อการเรียนการสอนในด้านห้องเรียน ห้องปฏิบัติการ มีสื่อโสตทัศนอุปกรณ์ จุดเชื่อมต่ออินเทอร์เน็ตในห้องเรียนทุกห้อง และระบบเครือข่ายไร้สาย (Wireless LAN)
8. คณะมีการให้บริการเครื่องพิมพ์เอกสารสำหรับนิสิต (กำหนดจำนวนการพิมพ์) และคณาจารย์แบบออนไลน์
9. คณะมีนโยบายการใช้ทรัพยากรห้องปฏิบัติการร่วมกันมีแนวโน้มช่วยลดการขาดแคลนห้องปฏิบัติการและครุภัณฑ์การศึกษาได้ในระดับหนึ่ง
10. มีสวนพันธุ์ไม้หายากเฉลิมพระเกียรติ 72 พรรษามหาราชาฯ สร้างบรรยากาศที่มีสุนทรียภาพ
11. คณะมีห้องประชุมขนาดต่าง ๆ กัน จำนวน 4 ห้อง (เกษตรศาสตร์ 1-4) ที่สามารถใช้ในการประชุม/สัมมนาทางวิชาการ หรือการจัดการเรียนการสอนได้หลายขนาดความจุของห้อง
12. คณะสร้างเสริมบรรยากาศสำหรับการศึกษาแบบ Self-Learning Society การให้บริการห้อง Self-Access 08:30-2300 น. รวมทั้งการบริการสิ่งอำนวยความสะดวกแก่นิสิตด้านการรักษาพยาบาล การจัดการด้านอาหารและสนามกีฬา

13. คณะมีการดำเนินงานด้านระบบสาธารณสุขโรคและการรักษาความปลอดภัยของอาคารและบริเวณโดยรอบ
14. การจัดตั้งองค์กรนิสิต เช่น สโมสรนิสิต ชมรมวิชาการต่าง ๆ เพื่อสนับสนุนการพัฒนาอัตลักษณ์บัณฑิต 5 ด้าน
15. คณะจัดระบบบัญชีแบบรายบุคคลสำหรับสนับสนุนงานวิจัย (Researcher Personal Account; RPA) ของคณาจารย์ ซึ่งสามารถใช้เป็นค่าใช้จ่ายหรือจัดซื้อครุภัณฑ์ได้
16. คณะมีทุนวิจัยระดับปริญญาเอกเป็นแรงจูงใจที่ดีมาก
17. มีหน่วยงานหรือองค์กรหลายแห่งที่ได้ใช้ประโยชน์จากผลงานวิจัยของภาควิชาอย่างต่อเนื่อง แสดงให้เห็นว่าสามารถพัฒนาโจทย์การวิจัยที่ตอบสนองต่อความต้องการของหน่วยงานหรือองค์กรได้
18. คณะมีการจัดทำ “วารสารเกษตรนเรศวร” ที่คณาจารย์และนิสิตสามารถตีพิมพ์ผลงานของในวารสารนี้
19. คณะมีการจัดงาน “งานเกษตรนเรศวร” อย่างต่อเนื่อง ซึ่งภาควิชาได้จัดทำโครงการบริการวิชาการแก่สังคม และมหาวิทยาลัยสนับสนุนงบประมาณโครงการบริการวิชาการของภาควิชาฯ เพิ่มขึ้น
20. คณะมีการจัดกิจกรรมด้านทำนุบำรุงศิลปะและวัฒนธรรม เช่น การถวายเทียนพรรษา การทำบุญวันสถาปนาคณะฯ ไหว้ครู ประเพณีสงกรานต์รดน้ำดำหัวผู้อาวุโส สวมจอบ ไถชีวิตโค-กระบือ
21. ในเว็บไซต์ของคณะมีฐานข้อมูลด้านต่าง ๆ เช่น ฐานข้อมูลการวิจัยที่จำแนกเป็นรายปีงบประมาณและรายภาควิชาที่เผยแพร่สู่สาธารณะ เป็นต้น
22. มหาวิทยาลัยกำหนดเกณฑ์การประเมินสมรรถนะของบุคลากรสายวิชาการ ในด้านการวิจัย และบริการวิชาการแก่สังคม แต่ละรายการเพิ่มเป็น ร้อยละ 30
23. มหาวิทยาลัยมีเครือข่ายระบบสารสนเทศสนับสนุนการดำเนินงานของคณะ เช่น e-registrar, Internet, Intranet และภาควิชาฯ ใช้เครือข่ายสังคมออนไลน์ (Social Network) ในการดำเนินงานในด้านต่างๆ
24. มหาวิทยาลัยสนับสนุนระบบปฏิบัติการและโปรแกรมพื้นฐานในรูปแบบ Campus License หลายโปรแกรมรวมทั้งระบบการรักษาความปลอดภัยในระดับสูงสุดของโลก
25. มหาวิทยาลัยสนับสนุนการให้บริการห้องสมุดและแหล่งเรียนรู้ผ่านระบบเครือข่ายฯ และสนับสนุนการดำเนินงานด้านระบบสาธารณสุขโรคบางส่วน
26. มหาวิทยาลัยมีโครงการ “นเรศวรวิจัย” ที่คณาจารย์ภาควิชาฯ มีส่วนร่วมการนำเสนอผลงาน รวมทั้งการตีพิมพ์ในวารสารของมหาวิทยาลัย
27. มหาวิทยาลัยจัดให้มีโครงการด้านศิลปวัฒนธรรมที่ภาควิชาฯ มีส่วนร่วมกิจกรรม เช่น วันสถาปนามหาวิทยาลัย วันสงกรานต์ ฯลฯ
28. มีผู้มีประสบการณ์ทางวิชาการภายนอกที่สามารถสนับสนุนการเรียนการสอน และมีแหล่งศึกษาภาคสนาม ศึกษาดูงานภายนอกในสาขาวิชาต่าง ๆ จำนวนมาก
29. มีนักวิจัยจำนวนมากที่สามารถเป็นศาสตราจารย์อคันตักะหรือศาสตราจารย์รับเชิญ (Visiting Professor) ให้กับสาขาวิชาต่าง ๆ ได้
30. มีแหล่งทุนสนับสนุนโครงการบริการวิชาการแก่สังคมของคณาจารย์ จากแหล่งทุนภายในและภายนอกอย่างต่อเนื่อง
31. มีแหล่งทุนวิจัยภายในและภายนอกหลายหน่วยงาน เช่น สกว, สกว, สช, สสส, สวทช, วช ฯลฯ
32. มีการประชุมวิชาการและวารสารวิชาการที่รับรองโดย สกอ, สกว หรือวารสารวิชาการต่างประเทศเป็นแหล่งเผยแพร่ผลงานวิชาการและผลงานวิจัยจำนวนมาก
33. สำนักงานคณะกรรมการอุดมศึกษามีระบบฐานข้อมูลการประกันคุณภาพ CHE QA Online สนับสนุน และมหาวิทยาลัยมีฐานข้อมูล QA Online System สนับสนุนการดำเนินงานด้านการประกันคุณภาพระดับภาควิชาฯ ได้
34. กิจกรรมนิสิตร่วมกับมหาวิทยาลัยหรือสถาบันเครือข่ายอื่น ๆ ทำให้นิสิตได้รับรางวัลผลงานทางวิชาการในระดับชาติ เช่น การประชุมวิชาการของนิสิตสาขาภูมิศาสตร์และภูมิสารสนเทศศาสตร์

ปัจจัยคุกคาม (Threat)

1. ได้รับการจัดสรรงบประมาณไม่เพียงพอต่อการดำเนินงานตามภารกิจหลัก และมีแนวโน้มลดลง
2. ประเทศไทยมีปัญหาและขาดเสถียรภาพทางเศรษฐกิจ สังคม และการเมือง อย่างต่อเนื่อง กระทบต่อทั้งงบประมาณแผ่นดินของคณะกรรมการ และโอกาสการทำงานทำของบัณฑิตหลังจบการศึกษา
3. มีการแข่งขันในการรับนิสิตระหว่างสถาบันสูงขึ้นในแต่ละปี เพราะมีสถาบันการศึกษาภาครัฐและเอกชนเปิดในสาขาวิชาเดียวกันเป็นจำนวนมากขึ้น
4. นักเรียนกลุ่มเป้าหมายเลือกสาขาวิชาทรัพยากรธรรมชาติและสิ่งแวดล้อมและสาขาวิชาภูมิศาสตร์เป็นอันดับหนึ่งน้อย ส่วนใหญ่จึงเป็นระดับรองๆ ลงไปและผลเสียคือการเข้าศึกษาค่อนข้างมาก จึงต้องใช้ทรัพยากรและกลไกต่างๆ เพื่อพัฒนานิสิตให้เป็นบัณฑิตที่สมบูรณ์
5. การบริหารโครงการและงบประมาณด้านกิจการนิสิตของคณะไม่เอื้อต่อกระบวนการดำเนินงานด้านประกันคุณภาพการศึกษาของภาควิชา
6. คุณภาพของนิสิตรับเข้า มีปัญหาในการเรียนรายวิชาพื้นฐาน และการพัฒนาวิชาการให้เป็นผู้นำทางวิชาการ
7. โอกาสในการทำงาน อาชีพ ค่าตอบแทน และความก้าวหน้าในการทำงานด้านภูมิศาสตร์ไม่จูงใจให้เรียนทางด้านนี้

ยุทธศาสตร์การพัฒนาภาควิชาทรัพยากรธรรมชาติและสิ่งแวดล้อม

ภาควิชาทรัพยากรธรรมชาติและสิ่งแวดล้อม กำหนดยุทธศาสตร์หลัก 5 ด้าน เพื่อผลสำเร็จตามพันธกิจ และมุ่งไปสู่วิสัยทัศน์ ดังนี้

ยุทธศาสตร์ที่ 1 พัฒนาระบบและกลไกการผลิตบัณฑิตที่มีคุณภาพ สอดคล้องกับความต้องการของ

ตลาดแรงงาน

- กลยุทธ์ที่ 1.1 พัฒนาระบบและกลไกการบริหารหลักสูตรตามเกณฑ์มาตรฐาน
- กลยุทธ์ที่ 1.2 การพัฒนาด้านกายภาพที่เหมาะสมต่อการเรียนการสอนและการพัฒนานิสิต (สกอ)
- กลยุทธ์ที่ 1.3 ส่งเสริมการจัดการเรียนการสอนให้นิสิตมีทักษะในการปฏิบัติจริง (สกอ)
- กลยุทธ์ที่ 1.4 การพัฒนาคณาจารย์และการพัฒนาบุคลากรสายสนับสนุน (สกอ)
- กลยุทธ์ที่ 1.5 ระบบและกลไกการจัดการเรียนการสอน (สกอ)
- กลยุทธ์ที่ 1.6 การสร้างเสริมบรรยากาศสำหรับการศึกษาแบบ Self-Learning Society ร่วมกับคณะ
- กลยุทธ์ที่ 1.7 การผลิตบัณฑิตให้มีคุณภาพตามมาตรฐานบัณฑิต และพัฒนาบัณฑิตให้มีอัตลักษณ์ตามที่

มหาวิทยาลัยนเรศวรกำหนด

ยุทธศาสตร์ที่ 2 พัฒนาเอกลักษณ์งานวิจัยของคณะเกษตรศาสตร์ที่ตอบสนองความต้องการของสังคม

- กลยุทธ์ที่ 2.1 พัฒนาระบบและกลไกการบริหารงานวิจัยหรืองานสร้างสรรค์ที่มีประสิทธิภาพ (สกอ)
- กลยุทธ์ที่ 2.2 พัฒนาคูณภาพของผลงานของอาจารย์และนักวิจัยประจำ

ยุทธศาสตร์ที่ 3. พัฒนาการบริการวิชาการแก่สังคมเพื่อสร้างความเข้มแข็งแก่ชุมชนภายนอก

- กลยุทธ์ที่ 3.1 พัฒนาระบบและกลไกการบริการทางวิชาการแก่สังคม และดำเนินการ (สกอ)
- กลยุทธ์ที่ 3.2 พัฒนาเครือข่ายความร่วมมือด้านบริการทางวิชาการเพื่อการเรียนรู้และเสริมสร้าง

ความเข้มแข็งของชุมชน หรือ ภาครัฐหรือเอกชน หรือหน่วยงานวิชาชีพ

- กลยุทธ์ที่ 3.3 สร้างรายได้จากการบริการวิชาการ

ยุทธศาสตร์ที่ 4 พัฒนาภารกิจด้านการทำนุบำรุงศิลปะและวัฒนธรรมและสุนทรียภาพ

- กลยุทธ์ที่ 4.1 พัฒนาระบบและกลไกการทำนุบำรุงศิลปะและวัฒนธรรม และดำเนินการ ร่วมกับคณะ(สกอ)
- กลยุทธ์ที่ 4.2 การส่งเสริมและสนับสนุนด้านศิลปะและวัฒนธรรม (สมศ 10)

ยุทธศาสตร์ที่ 5 การบริหารภาควิชาทรัพยากรธรรมชาติและสิ่งแวดล้อม ตามหลักธรรมาภิบาล 10 ประการ

กลยุทธ์ที่ 5.1 สร้างระบบการบริหารจัดการภาควิชาชีพยากรธรรมชาติและสิ่งแวดล้อมให้มีประสิทธิภาพ

กลยุทธ์ที่ 5.2 ส่งเสริมและพัฒนาบุคลากรสายวิชาการและสายสนับสนุน

กลยุทธ์ที่ 5.3 นำกลไกการประกันคุณภาพการศึกษามาเป็นส่วนหนึ่งของการบริหารภาควิชาชีพยากรธรรมชาติและสิ่งแวดล้อม

กลยุทธ์ที่ 5.4 ส่งเสริมด้านการประชาสัมพันธ์ เผยแพร่กิจกรรม และผลงานของคณะฯ อย่างต่อเนื่อง

กลยุทธ์ที่ 5.5 พัฒนาภาควิชาชีพยากรธรรมชาติและสิ่งแวดล้อม ให้มีระบบความสัมพันธ์กับศิษย์เก่าอย่างเข้มแข็งและยั่งยืนให้เกิดผลสัมฤทธิ์ที่เป็นรูปธรรมร่วมกับคณะ

ยุทธศาสตร์ที่ 1 พัฒนาระบบและกลไกการผลิตบัณฑิตที่มีคุณภาพ สอดคล้องกับความต้องการของตลาดแรงงาน

กลยุทธ์ (Strategies)	มาตรการ (Measures)	โครงการ/กิจกรรม (Projects/Activities)	ตัวชี้วัด (KPIs)	ค่าเป้าหมาย/ปีงบประมาณ					
				2554	2555	2556	2557	2558	2559
1.1 พัฒนาหลักสูตรให้เป็นไปตามเกณฑ์มาตรฐานหลักสูตรอุดมศึกษาและกรอบมาตรฐานคุณวุฒิระดับอุดมศึกษาแห่งชาติ (มคอ.)	1. ปรับปรุงหรือพัฒนาหลักสูตรตามกรอบมาตรฐาน มคอ.	โครงการปรับปรุงหลักสูตรสาขาวิชาต่าง ๆ	ทุกหลักสูตรเป็นไปตามกรอบมาตรฐาน มคอ.	✓	✓	✓	✓	✓	✓
	2. มีระบบและกลไกควบคุมกำกับ การดำเนินงาน การประเมิน รวมทั้งการพัฒนาหลักสูตรตามผลการประเมิน (สกอ)	1. การเปิดการเรียนการสอนหลักสูตรต่าง ๆ 2. การรายงานข้อมูลการดำเนินงานหลักสูตร 3.การประเมินทุกหลักสูตร /ทุกระดับตามกรอบ มคอ. 4. การปรับปรุงหลักสูตรตามรอบที่กำหนด	1. การแต่งตั้งคณะกรรมการทุกหลักสูตร 2. การรายงานข้อมูลการดำเนินงานหลักสูตร สมอ.07 หรือ มคอ.3, 4, 5, 7 3. ผลการประเมินทุกหลักสูตร/ทุกระดับตามกรอบ มคอ. 4. การปรับปรุงหลักสูตรตามรอบที่กำหนด	✓	✓	✓	✓	✓	✓
				✓	✓	✓	✓	✓	✓
				-	ไม่ต่ำกว่าร้อยละ80	ไม่ต่ำกว่าร้อยละ80	ไม่ต่ำกว่าร้อยละ80	ไม่ต่ำกว่าร้อยละ80	ไม่ต่ำกว่าร้อยละ80
				-	✓	-	-	-	✓
1.2 การพัฒนาด้านกายภาพที่เหมาะสมต่อการเรียนการสอนและการพัฒนานิสิต (สกอ)	1. ร่วมกับคณะสนับสนุนการให้บริการด้านกายภาพอย่างครบถ้วนและเหมาะสมต่อการเรียนการสอนและการพัฒนานิสิต	1. การให้บริการด้านกายภาพ ห้องเรียน ห้องปฏิบัติการ อุปกรณ์การศึกษา และจุดเชื่อมต่ออินเทอร์เน็ต หรือเครือข่ายอินเทอร์เน็ตไร้สาย (Wireless LAN)	1. ความพึงพอใจของนิสิตต่อการบริการด้านกายภาพ และด้านอื่นๆ ทุกประเด็น 2. การบริการห้องสมุดและแหล่งเรียนรู้ผ่านระบบเครือข่ายคอมพิวเตอร์ 3. การบริการด้านกายภาพ ห้องเรียน-ปฏิบัติการ ฯลฯ	ไม่ต่ำกว่า 3.51	ไม่ต่ำกว่า 3.51	ไม่ต่ำกว่า 3.60	ไม่ต่ำกว่า 3.75	ไม่ต่ำกว่า 3.75	ไม่ต่ำกว่า 4.00
				✓	✓	✓	✓	✓	✓
				✓	✓	✓	✓	✓	✓

กลยุทธ์ (Strategies)	มาตรการ (Measures)	โครงการ/กิจกรรม (Projects/Activities)	ตัวชี้วัด (KPIs)	ค่าเป้าหมาย/ปีงบประมาณ					
				2554	2555	2556	2557	2558	2559
			4. จุดเชื่อมต่ออินเทอร์เน็ต หรือ Wireless LAN 5. จำนวนจำนวนนิสิต FTES ต่อคอมพิวเตอร์ (สกอ)	✓ ไม่สูงกว่า 8:1	✓ ไม่สูงกว่า 8:1	✓ ไม่สูงกว่า 8:1	✓ ไม่สูงกว่า 8:1	✓ ไม่สูงกว่า 8:1	✓ ไม่สูงกว่า 8:1
1.3 ส่งเสริมการจัดการเรียนการ สอนให้นิสิตมีทักษะในการปฏิบัติ จริง (สกอ)	1. ให้การจัดการเรียนการสอน โดยเน้นภาคปฏิบัติ และ การศึกษาภาคสนาม	1.ปรับปรุงหลักสูตรให้มี จำนวนชั่วโมงปฏิบัติการที่ ชัดเจน	1. ร้อยละของรายวิชาที่มี ชั่วโมงปฏิบัติการเฉพาะกลุ่ม วิชาเอกบังคับและวิชาเอก เลือกในแต่ละหลักสูตร	30 รายวิชา	30 รายวิชา	ร้อยละ 70	ร้อยละ 70	ร้อยละ 70	ร้อยละ 70
		2. การพัฒนาห้องปฏิบัติการ และห้องปฏิบัติการระบบ สารสนเทศภูมิศาสตร์	1. การพัฒนาห้องปฏิบัติการ และห้องปฏิบัติการระบบ สารสนเทศภูมิศาสตร์ 2. ความพึงพอใจของผู้ใช้ บริการ	✓ ไม่ต่ำกว่า 3.51	✓ ไม่ต่ำกว่า 3.51	✓ ไม่ต่ำกว่า 3.60	✓ ไม่ต่ำกว่า 3.75	✓ ไม่ต่ำกว่า 3.75	✓ ไม่ต่ำกว่า 4.00
		3. โครงการ/กิจกรรมศึกษา ภาคสนาม	1. จำนวนโครงการ/กิจกรรม ศึกษาภาคสนาม 2. ความพึงพอใจของนิสิต	15 ไม่ต่ำกว่า 3.51	15 ไม่ต่ำกว่า 3.51	9 ไม่ต่ำกว่า 3.60	7 ไม่ต่ำกว่า 3.75	7 ไม่ต่ำกว่า 3.75	7 ไม่ต่ำกว่า 4.00
1.4 การพัฒนาคณาจารย์และการ พัฒนาบุคลากรสายสนับสนุน (สกอ)	1. การพัฒนาคณาจารย์ด้าน เทคนิคการสอน การวัดผลฯ และจรรยาบรรณ 2. การพัฒนาบุคลากรสาย สนับสนุน เพื่อสนับสนุนการ สอน และจรรยาบรรณ	1. มีแผนการบริหารและการ พัฒนาคณาจารย์และบุคลากร สายสนับสนุน 2. การสำรวจความต้องการ ด้านการฝึกอบรมของบุคลากร 3. กิจกรรมการให้ความรู้ด้าน จรรยาบรรณ	1. มีการกำหนดคำบรรยาย ลักษณะงาน (Job Description) ของบุคลากร 2. เอกสารกำหนดและ ประเมินสมรรถนะ (Competencies) 3. จำนวนโครงการพัฒนา	✓ ✓ 2	✓ ✓ 2	✓ ✓ 2	✓ ✓ 3	✓ ✓ 3	✓ ✓ 4

กลยุทธ์ (Strategies)	มาตรการ (Measures)	โครงการ/กิจกรรม (Projects/Activities)	ตัวชี้วัด (KPIs)	ค่าเป้าหมาย/ปีงบประมาณ					
				2554	2555	2556	2557	2558	2559
	ปฏิบัติ หรือวิจัย ฯลฯ	3. ทุกหลักสูตรมีรายวิชาที่ส่งเสริมทักษะการเรียนรู้ด้วยตนเองจากการปฏิบัติ หรือวิจัย 4. การมีส่วนร่วมในกระบวนการเรียนรู้ของผู้มีประสบการณ์ทางวิชาการหรือวิชาชีพจากภายนอกทุกหลักสูตร 5. การจัดการเรียนรู้ที่พัฒนาจากการวิจัยในชั้นเรียนหรือจากกระบวนการจัดการความรู้เพื่อพัฒนาการเรียนการสอน	ตนเองจากการปฏิบัติ หรือวิจัย 4. การมีส่วนร่วมจากผู้มีประสบการณ์วิชาการ/วิชาชีพจากภายนอกทุกหลักสูตร 5. การจัดการเรียนการสอนที่พัฒนาจากการวิจัยในชั้นเรียนหรือการจัดการจัดการความรู้ (KM) 6. ความพึงพอใจของนิสิตต่อคุณภาพการจัดการเรียนการสอนและสิ่งสนับสนุนการเรียนรู้ทุกรายวิชา ทุกภาคการศึกษา	✓	✓	✓	✓	✓	✓
				✓	✓	✓	✓	✓	✓
				ไม่ต่ำกว่า 3.51	ไม่ต่ำกว่า 3.51	ไม่ต่ำกว่า 3.60	ไม่ต่ำกว่า 3.75	ไม่ต่ำกว่า 3.75	ไม่ต่ำกว่า 4.00
		6. การสำรวจระดับความพึงพอใจของนักศึกษาปีสุดท้าย/บัณฑิตที่มีต่อคุณภาพหลักสูตรเฉลี่ยไม่น้อยกว่า 3.5 จากคะแนนเต็ม 5.0	7. ระดับความพึงพอใจของนักศึกษาปีสุดท้าย/บัณฑิตที่มีต่อคุณภาพหลักสูตร	ไม่ต่ำกว่า 3.51	ไม่ต่ำกว่า 3.51	ไม่ต่ำกว่า 3.60	ไม่ต่ำกว่า 3.75	ไม่ต่ำกว่า 3.75	ไม่ต่ำกว่า 4.00
1.6 การสร้างเสริมบรรยากาศ สำหรับการศึกษาแบบ Self- Learning Society ร่วมกับคณะ	1.ส่งเสริมการเรียนรู้ด้วยตนเอง ของนิสิต (Self-Learning)	1. โครงการ Open Access Cluster Room ร่วมกับคณะ	ความพึงพอใจของผู้ใช้บริการห้อง Self-Access	ไม่ต่ำกว่า 3.51	ไม่ต่ำกว่า 3.51	ไม่ต่ำกว่า 3.60	ไม่ต่ำกว่า 3.75	ไม่ต่ำกว่า 3.75	ไม่ต่ำกว่า 4.00
		2. ร่วมกับคณะฝึกอบรมการใช้ บริการห้องสมุดและแหล่ง เรียนรู้ผ่านระบบเครือข่ายฯ	จำนวนครั้งของการฝึกอบรม การใช้งานแก่นิสิตทุกปี การศึกษา (สกอ)	-	1	2	2	2	2

กลยุทธ์ (Strategies)	มาตรการ (Measures)	โครงการ/กิจกรรม (Projects/Activities)	ตัวชี้วัด (KPIs)	ค่าเป้าหมาย/ปีงบประมาณ					
				2554	2555	2556	2557	2558	2559
1.7 การผลิตบัณฑิตให้มีคุณภาพตามมาตรฐานบัณฑิต และพัฒนาบัณฑิตให้มีอัตลักษณ์ตามที่มหาวิทยาลัยนเรศวรกำหนด	1. การพัฒนากิจกรรมเสริมหลักสูตรเพื่อให้บัณฑิตได้งานทำหรือประกอบอาชีพอิสระหรือเป็นผู้ประกอบการ	1.การเพิ่มความสามารถการแข่งขันในตลาดแรงงานโดยส่งเสริมทักษะภาษาอังกฤษ	นิสิต ป.ตรี ชั้นปีที่ 4 แต่ละหลักสูตรสอบผ่านเกณฑ์การทดสอบความรู้ความสามารถด้านภาษาต่างประเทศ Exit examination ที่มหาวิทยาลัยกำหนด (มน-กพร 60%)	-	ร้อยละ 5	ร้อยละ 3	ร้อยละ 3	ร้อยละ 5	ร้อยละ 5
		2. โครงการสหกิจศึกษา หรือฝึกงาน	1. จำนวนเครือข่ายความร่วมมือกับหน่วยงานหรือสถานประกอบการในด้านสหกิจศึกษาและ/หรือฝึกงาน	10 หน่วยงาน	20 หน่วยงาน	20 หน่วยงาน	25 หน่วยงาน	25 หน่วยงาน	30 หน่วยงาน
			2. นิสิตได้รับการเสนอตำแหน่งงานจากหน่วยงานหรือสถานประกอบการ	ร้อยละ 5	ร้อยละ 10	ร้อยละ 10	ร้อยละ 15	ร้อยละ 15	ร้อยละ 20
		3. โครงการปัจฉิมนิเทศนิสิตและแนะแนวอาชีพ	1. จำนวนนิสิตชั้นปีที่ 4 ที่เข้าร่วมโครงการ 2. ความพึงพอใจของผู้เข้าร่วมโครงการ	ร้อยละ 80 ไม่ต่ำกว่า 3.51	ร้อยละ 80 ไม่ต่ำกว่า 3.51	ร้อยละ 80 ไม่ต่ำกว่า 3.60	ร้อยละ 85 ไม่ต่ำกว่า 3.75	ร้อยละ 85 ไม่ต่ำกว่า 3.75	ร้อยละ 85 ไม่ต่ำกว่า 4.00
		4. โครงการศึกษาดูงาน	1. จำนวนนิสิตที่เข้าร่วมโครงการศึกษาดูงาน 2. ความพึงพอใจของนิสิตที่เข้าร่วมโครงการ	ร้อยละ 80 ไม่ต่ำกว่า 3.51	ร้อยละ 85 ไม่ต่ำกว่า 3.51	ร้อยละ 90 ไม่ต่ำกว่า 3.60	ร้อยละ 95 ไม่ต่ำกว่า 3.75	ร้อยละ 95 ไม่ต่ำกว่า 3.75	ร้อยละ 95 ไม่ต่ำกว่า 4.00
		5. การสำรวจภาวะการได้งานทำของบัณฑิตปริญญาตรี	1. ร้อยละของบัณฑิตระดับป.ตรีที่ไ้งานทำหรือประกอบอาชีพอิสระภายใน 1 ปี	ร้อยละ 75	ร้อยละ 75	ร้อยละ 80	ร้อยละ 80	ร้อยละ 85	ร้อยละ 85

กลยุทธ์ (Strategies)	มาตรการ (Measures)	โครงการ/กิจกรรม (Projects/Activities)	ตัวชี้วัด (KPIs)	ค่าเป้าหมาย/ปีงบประมาณ					
				2554	2555	2556	2557	2558	2559
			(สมศ 1 + กพร) 2. ร้อยละของบัณฑิตระดับปริญญาตรีที่ได้งานทำตรงสาขาที่สำเร็จการศึกษา(กพร)	ร้อยละ 80	ร้อยละ 80	ร้อยละ 80	ร้อยละ 85	ร้อยละ 85	ร้อยละ 85
	2. การให้คำปรึกษาและบริการข้อมูลข่าวสาร (สกอ)	1. การบริการให้คำปรึกษาทางวิชาการและแนะแนวการใช้ชีวิตแก่นิสิต 2. การบริการข้อมูลข่าวสาร 3. การจัดกิจกรรมพัฒนาประสบการณ์ทางวิชาการและวิชาชีพแก่นิสิต 4. การจัดบริการข้อมูลข่าวสารที่เป็นประโยชน์ต่อศิษย์เก่า 5. การจัดกิจกรรมเพื่อพัฒนาความรู้และประสบการณ์ให้ศิษย์เก่า	1. การบริการให้คำปรึกษาทางวิชาการและแนะแนวนิสิต 2. การบริการข้อมูลข่าวสาร 3. การจัดกิจกรรมพัฒนาประสบการณ์ทางวิชาการและวิชาชีพแก่นิสิต 4. การจัดบริการข้อมูลข่าวสารที่เป็นประโยชน์ต่อศิษย์เก่า 5. การจัดกิจกรรมเพื่อพัฒนาความรู้/ประสบการณ์ศิษย์เก่า 6. การประเมินคุณภาพของการให้บริการแก่นิสิตและ/หรือศิษย์เก่าทุกประเด็น	✓ ✓ ✓ ✓ ✓ ไม่ต่ำกว่าร้อยละ80	✓ ✓ ✓ ✓ ✓ ไม่ต่ำกว่าร้อยละ80	✓ ✓ ✓ ✓ ✓ ไม่ต่ำกว่า 3.51	✓ ✓ ✓ ✓ ✓ ไม่ต่ำกว่า 3.60	✓ ✓ ✓ ✓ ✓ ไม่ต่ำกว่า 3.60	✓ ✓ ✓ ✓ ✓ ไม่ต่ำกว่า 3.75
	3. การส่งเสริมกิจกรรมนิสิตโดยคณะหรือองค์กรนิสิต(สกอ)	1. กิจกรรมนิสิตที่ส่งเสริมผลการเรียนรู้ตามกรอบ มคอ. ตามคุณลักษณะบัณฑิตที่พึงประสงค์ทั้ง 5 ประการ 2. กิจกรรมการให้ความรู้และทักษะด้าน QA แก่นิสิต 3. ให้นิสิตนำความรู้ด้าน QA ใช้	1. กิจกรรมนิสิตที่ส่งเสริมผลการเรียนรู้ตามกรอบ มคอ. ทั้ง 5 ประการ 2. มีการให้ความรู้และทักษะด้าน QA แก่นิสิต 3. ให้นิสิตนำความรู้ด้าน QA ใช้ในกิจกรรมนิสิตปริญญาตรี อย่าง	- ✓ -	✓ ✓ ✓	✓ ✓ ✓	✓ ✓ ✓	✓ ✓ ✓	✓ ✓ ✓

กลยุทธ์ (Strategies)	มาตรการ (Measures)	โครงการ/กิจกรรม (Projects/Activities)	ตัวชี้วัด (KPIs)	ค่าเป้าหมาย/ปีงบประมาณ						
				2554	2555	2556	2557	2558	2559	
			ระดับชาติหรือนานาชาติ 2. มีกระบวนการพัฒนาทักษะ นิสิตในการจัดทำบทความจาก วิทยานิพนธ์หรือมีการนำไป ตีพิมพ์เผยแพร่ในวารสาร ระดับนานาชาติ							
			3. ร้อยละผู้รับทุนวิจัยดุษฎี บัณฑิตที่ได้รับการตีพิมพ์ เผยแพร่ในวารสารต่างประเทศ	1 ผลงาน	2 ผลงาน	ร้อยละ 100	ร้อยละ 100	ร้อยละ 100	ร้อยละ 100	
		4. การติดตามคุณภาพผลงาน ของนิสิตระดับบัณฑิตศึกษา ของภาควิชา ทส.	1. ร้อยละของผลงานของ ผู้สำเร็จการศึกษาระดับ ปริญญาโทที่ตีพิมพ์หรือ เผยแพร่ (สมศ 3)	ร้อยละ 25	ร้อยละ 25	ร้อยละ 75	ร้อยละ 75	ร้อยละ 80	ร้อยละ 80	
			2. ร้อยละของผลงานของ ผู้สำเร็จการศึกษาระดับ ปริญญาเอกที่ตีพิมพ์หรือ เผยแพร่ (สมศ 4)	ร้อยละ 50	ร้อยละ 50	ร้อยละ 100	ร้อยละ 100	ร้อยละ 100	ร้อยละ 100	
	5. ส่งเสริมให้จัดการเรียนการ สอนเป็นภาษาอังกฤษ ในบาง รายวิชาทุกระดับ เพื่อรองรับ การเข้าร่วมประชาคมอาเซียน	โครงการส่งเสริมการเรียนการ สอนเป็นภาษาอังกฤษ ของ ภาควิชา ร่วมกับคณะ	จำนวนรายวิชาที่เปิดสอนภาค ภาษาอังกฤษของภาควิชา ทส.	-	4 รายวิชา	4 รายวิชา	6 รายวิชา	7 รายวิชา	8 รายวิชา	
	6. ส่งเสริมการพัฒนาสัมฤทธิ์- ผลการเรียนตามคุณลักษณะ บัณฑิตที่พึงประสงค์ของผู้ใช้	1. การสำรวจคุณลักษณะของ บัณฑิตที่พึงประสงค์ของผู้ใช้ บัณฑิต	1. ทุกหลักสูตรปริญญาตรี มี การสำรวจคุณลักษณะของ บัณฑิตที่พึงประสงค์ของผู้ใช้	✓	✓	✓	✓	✓	✓	

กลยุทธ์ (Strategies)	มาตรการ (Measures)	โครงการ/กิจกรรม (Projects/Activities)	ตัวชี้วัด (KPIs)	ค่าเป้าหมาย/ปีงบประมาณ					
				2554	2555	2556	2557	2558	2559
	บัณฑิต (สกอ)	2. นำผลมาปรับปรุงหลักสูตร การจัดการเรียนการสอน การ วัดผลการศึกษาฯ ที่ส่งเสริม ทักษะอาชีพและคุณลักษณะ บัณฑิตที่พึงประสงค์ 3. การสนับสนุนด้านบุคลากร เทคโนโลยี และงบประมาณ	บัณฑิต ทุกรอบเวลาแผน ก.ศ. 2. นำผลมาปรับปรุงหลักสูตร การจัดการเรียนฯ การวัดผลฯ 3. การสนับสนุนด้านบุคลากร เทคโนโลยี และงบประมาณ	✓	✓	✓	✓	✓	✓
	7. ส่งเสริมให้นิสิตภาควิชา ทรัพยากรธรรมชาติและ สิ่งแวดล้อม มีพฤติกรรมด้าน คุณธรรมจริยธรรมที่ต้องการ ส่งเสริม (สกอ)	การกำหนดพฤติกรรมด้าน คุณธรรมจริยธรรมที่ต้องการ ส่งเสริมเป็นลายลักษณ์อักษร	1. กำหนดไว้เป็นลายลักษณ์ อักษร ถ่ายทอดและเผยแพร่ อย่างทั่วถึง 2. จำนวนโครงการ/กิจกรรมที่ มีตัวชี้วัดและเป้าหมาย 3. ผลประเมินการบรรลุ เป้าหมายตามตัวบ่งชี้ 4. นิสิตได้รับการยกย่องชมเชย ประกาศเกียรติคุณด้าน คุณธรรมและจริยธรรม โดย หน่วยงาน/องค์กรระดับชาติ	✓	✓	✓	✓	✓	✓
	8. พัฒนาบัณฑิตให้มีอัตลักษณ์ บัณฑิตมหาวิทยาลัยนเรศวร “เก่งคน เก่งงาน เก่งคิด เก่ง ครองชีวิต เก่งพิชิตปัญหา” (มน.+กพร)	1. การประเมินผลการพัฒนา บัณฑิต ในประเด็น “บัณฑิต ภาควิชาทรัพยากรธรรมชาติและ สิ่งแวดล้อมมีอัตลักษณ์ บัณฑิตมหาวิทยาลัยนเรศวร”	1. ความพึงพอใจของนิสิต อาจารย์ และบุคลากร 2. ความพึงพอใจของผู้ใช้ บัณฑิต หรือสถานศึกษาที่รับ บัณฑิตเข้าศึกษาต่อ	ไม่ต่ำกว่า 3.51	ไม่ต่ำกว่า 3.51	ไม่ต่ำกว่า 3.60	ไม่ต่ำกว่า 3.75	ไม่ต่ำกว่า 3.75	ไม่ต่ำกว่า 4.00
				ไม่ต่ำกว่า 3.51	ไม่ต่ำกว่า 3.51	ไม่ต่ำกว่า 3.60	ไม่ต่ำกว่า 3.75	ไม่ต่ำกว่า 3.75	ไม่ต่ำกว่า 4.00

กลยุทธ์ (Strategies)	มาตรการ (Measures)	โครงการ/กิจกรรม (Projects/Activities)	ตัวชี้วัด (KPIs)	ค่าเป้าหมาย/ปีงบประมาณ					
				2554	2555	2556	2557	2558	2559
		2. การสำรวจความพึงพอใจ ของผู้ใช้บัณฑิตต่อบัณฑิต ตรี- โท-เอก ครอบคลุมลักษณะ 5 ด้าน ตามกรอบ มคอ. (TQF)	6. การประเมินความพึงพอใจ ของผู้ใช้บัณฑิตต่อบัณฑิต ตรี- โท-เอก ครอบคลุมลักษณะ 5 ด้านตามกรอบ มคอ. (TQF)	ไม่ต่ำกว่า 3.51	ไม่ต่ำกว่า 3.51	ไม่ต่ำกว่า 3.60	ไม่ต่ำกว่า 3.75	ไม่ต่ำกว่า 3.75	ไม่ต่ำกว่า 4.00

ยุทธศาสตร์ที่ 2. พัฒนาเอกลักษณ์งานวิจัยของภาควิชาทรัพยากรธรรมชาติและสิ่งแวดล้อม ที่ตอบสนองความต้องการของสังคม

กลยุทธ์ (Strategies)	มาตรการ (Measures)	โครงการ/กิจกรรม (Projects/Activities)	ตัวชี้วัด (KPIs)	ค่าเป้าหมาย/ปีงบประมาณ					
				2554	2555	2556	2557	2558	2559
2.1 พัฒนาระบบและกลไกการ บริหารงานวิจัยหรืองาน สร้างสรรค์ที่มีประสิทธิภาพ (สกอ)	1. การบริหารงานวิจัยหรืองาน สร้างสรรค์ตามแผนงานวิจัย ของภาควิชาทรัพยากรธรรม- ชาติและสิ่งแวดล้อม	1. การจัดทำแผนงานวิจัย ภายใต้บริบทของภาควิชาฯ	1. มีแผนปฏิบัติการวิจัยของ คณะ	✓	✓	✓	✓	✓	✓
			2. มีแผนงาน/โครงการวิจัยของ ภาควิชาฯ	✓	✓	✓	✓	✓	✓
			3. มีตัวชี้วัดการบูรณาการ กระบวนการวิจัยฯ กับการ จัดการเรียนการสอนฯ	✓	✓	✓	✓	✓	✓
			4. การประเมินแผนงานวิจัย ตามตัวชี้วัด เพื่อการปรับปรุง และพัฒนา	ไม่ต่ำกว่า ร้อยละ80	ไม่ต่ำกว่า ร้อยละ80	-	-	-	-
	2. การแสวงหาแหล่งทุนวิจัยฯ จากแหล่งทุนต่าง ๆ	1. การจัดสรรงบประมาณวิจัย จากแหล่งทุนต่าง ๆ เช่น หน่วยงานระดับท้องถิ่นจังหวัด ภูมิภาค และแหล่งทุนวิจัยหลัก ระดับชาติ หรือนานาชาติ	1. มีโครงการวิจัยสาขาวิชาจาก แหล่งทุนต่าง ๆ	✓	✓	✓	✓	✓	✓
			2. เงินสนับสนุนงานวิจัยหรือ งานฯ ต่ออาจารย์ประจำและ นักวิจัยประจำ (สกอ)	มากกว่า 180,000	มากกว่า 180,000	มากกว่า 200,000	มากกว่า 200,000	มากกว่า 250,000	มากกว่า 250,000

กลยุทธ์ (Strategies)	มาตรการ (Measures)	โครงการ/กิจกรรม (Projects/Activities)	ตัวชี้วัด (KPIs)	ค่าเป้าหมาย/ปีงบประมาณ					
				2554	2555	2556	2557	2558	2559
	3. การพัฒนาฐานข้อมูลงานวิจัยภายใต้บริบทของภาควิชาชีพพยาบาลธรรมชาติและสิ่งแวดล้อม	1. การจัดทำฐานข้อมูลงานวิจัยฯ และการเชื่อมโยงฐานข้อมูลของมหาวิทยาลัยนเรศวร	1. ฐานข้อมูลโครงการวิจัยของมหาวิทยาลัยนเรศวร 2. ฐานข้อมูลแหล่งทุนวิจัยของมหาวิทยาลัยนเรศวร 3. การเชื่อมโยงฐานข้อมูลบุคลากรภายใน/ภายนอก และต่างประเทศ ผลงานวิจัย ทรัพย์สินฯ แหล่งทุน จากฐานของมหาวิทยาลัย มน. 4. การเชื่อมโยงฐานข้อมูลผลงานวิจัยและผลงานที่จดทะเบียนทรัพย์สินทางปัญญา เพื่อต่อยอดงานวิจัยสู่การใช้ประโยชน์เชิงพาณิชย์ของมหาวิทยาลัย	✓	✓	✓	✓	✓	✓
	5. การสนับสนุนการเผยแพร่ผลงานวิจัยฯ ของคณาจารย์และนักวิจัยประจำ (สกอ)	1. มีระบบ/กลไกของคณะฯ ที่สนับสนุนการเผยแพร่งานวิจัย 2. โครงการจัดทำวารสารสารสนเทศภูมิศาสตร์นเรศวร 3. รายงานสืบเนื่องการประชุมวิชาการของภาควิชา	1. ประกาศฯ ที่สนับสนุนงบประมาณการเผยแพร่ฯ 2. มีผลงานวิจัยและวิชาการจากคณาจารย์ และนักวิจัยทั้งในและนอกคณะในสาขาที่เกี่ยวข้องได้รับการตีพิมพ์	✓	✓	✓	✓	✓	✓
	6. สนับสนุนพันธกิจด้านการวิจัยหรืองานสร้างสรรค์ตามอัตลักษณ์ของภาควิชา ทส.	1. การพัฒนาปัจจัยเกื้อหนุนการวิจัยทางกายภาพ ความปลอดภัย ผู้เชี่ยวชาญ หรือ	ภาควิชาฯ สนับสนุนอย่างน้อยด้าน	✓	✓	✓	✓	✓	✓
				10 เรื่อง	10 เรื่อง	10 เรื่อง	15 เรื่อง	15 เรื่อง	15 เรื่อง

กลยุทธ์ (Strategies)	มาตรการ (Measures)	โครงการ/กิจกรรม (Projects/Activities)	ตัวชี้วัด (KPIs)	ค่าเป้าหมาย/ปีงบประมาณ					
				2554	2555	2556	2557	2558	2559
		กิจกรรม	1. ห้องปฏิบัติการวิจัยฯ หรือ หน่วยวิจัยฯ 2. ห้องสมุดหรือแหล่งค้นคว้า ข้อมูลสนับสนุนการวิจัยฯ 3. สิ่งอำนวยความสะดวกหรือ การรักษาความปลอดภัยในการ วิจัยฯ 4. กิจกรรมวิชาการที่ส่งเสริม งานวิจัยฯ เช่น การจัดประชุม วิชาการ จัดให้มี ศ.อาคันตุกะ หรือ ศ.รับเชิญ (Visiting Professor) (สกอ)	✓	✓	✓	✓	✓	✓
		2. การติดตามและประเมินผล การสนับสนุนพันธกิจด้านการ วิจัยฯ	1. การติดตามและประเมินผล การสนับสนุนพันธกิจด้านการ วิจัยฯ ครบถ้วนทุกประเด็น 2. นำผลการประเมินไป ปรับปรุงการสนับสนุนพันธกิจ ด้านการวิจัยหรืองาน สร้างสรรค์ (สกอ)	✓	✓	✓	✓	✓	✓
	7. การพัฒนาระบบและกลไก ในการสนับสนุนการผลิตงาน วิจัยและงานสร้างสรรค์	การประเมินความสำเร็จของ การพัฒนาระบบและกลไกใน การสนับสนุนการผลิต งานวิจัยฯ	ระดับความสำเร็จของการ พัฒนาระบบและกลไกในการ สนับสนุนการผลิตงานวิจัยและ งานสร้างสรรค์ (กพร)	3	3	4	4	5	5

กลยุทธ์ (Strategies)	มาตรการ (Measures)	โครงการ/กิจกรรม (Projects/Activities)	ตัวชี้วัด (KPIs)	ค่าเป้าหมาย/ปีงบประมาณ					
				2554	2555	2556	2557	2558	2559
	8. ส่งเสริมจรรยาบรรณการวิจัยแก่อาจารย์ประจำและนักวิจัยประจำ	กิจกรรมให้ความรู้ด้านจรรยาบรรณการวิจัยแก่อาจารย์และนักวิจัยประจำ	1. จำนวนกิจกรรม/โครงการ 2. ความพึงพอใจของอาจารย์และนักวิจัยประจำ (สกอ)	1 ไม่ต่ำกว่า 3.51	1 ไม่ต่ำกว่า 3.51	1 ไม่ต่ำกว่า 3.60	1 ไม่ต่ำกว่า 3.75	1 ไม่ต่ำกว่า 3.75	1 ไม่ต่ำกว่า 4.00
	9. พัฒนาความรู้จากงานวิจัยหรืองานสร้างสรรค์สู่สาธารณะ (สกอ)	พัฒนาระบบและกลไกการรวบรวม คัดสรร วิเคราะห์และสังเคราะห์ความรู้จากงานวิจัยหรืองานสร้างสรรค์	1. จำนวนโครงการวิจัยที่ดำเนินการเพื่อให้เป็นองค์ความรู้ที่คนทั่วไปเข้าใจได้ 2. การประชาสัมพันธ์และเผยแพร่องค์ความรู้จากงานวิจัยหรืองานสร้างสรรค์ที่ได้สู่สาธารณชน/ผู้เกี่ยวข้อง	5 5	5 5	5 ร้อยละ 70	8 ร้อยละ 70	8 ร้อยละ 70	10 ร้อยละ 70
	10. การบูรณาการการวิจัยกับภารกิจหลักอื่น (สกอ)	1. การบูรณาการการวิจัยกับการเรียนการสอน 2. การบูรณาการการวิจัยกับการบริการวิชาการฯ	1. จำนวนโครงการวิจัยที่บูรณาการกับการเรียนการสอน 2. จำนวนโครงการวิจัยที่บูรณาการกับการบริการวิชาการ	3 โครงการ 1 โครงการ	5 โครงการ 2 โครงการ	5 โครงการ 2 โครงการ	8 โครงการ 2 โครงการ	8 โครงการ 2 โครงการ	10 โครงการ 2 โครงการ
2.2 พัฒนาคุณภาพของผลงานของอาจารย์และนักวิจัยประจำ	1. ส่งเสริมการตีพิมพ์ผลงานวิจัยหรืองานสร้างสรรค์	การสำรวจ/ติดตามการตีพิมพ์เผยแพร่ผลงานวิจัยหรืองานสร้างสรรค์ของอาจารย์และนักวิจัยประจำ	1. ร้อยละของงานวิจัยหรืองานสร้างสรรค์ของอาจารย์ประจำและนักวิจัยประจำที่ตีพิมพ์ (สมศ 5)	ร้อยละ 5	ร้อยละ 5	ร้อยละ 5	ร้อยละ 10	ร้อยละ 10	ร้อยละ 10
			2. ร้อยละของงานวิจัยหรืองานสร้างสรรค์ของอาจารย์ประจำและนักวิจัยประจำที่นำไปใช้ประโยชน์ (สมศ 6)	ร้อยละ 2	ร้อยละ 3	ร้อยละ 5	ร้อยละ 5	ร้อยละ 5	ร้อยละ 5
			3. ร้อยละของผลงานวิชาการที่ได้รับการรับรองคุณภาพ (สมศ7)	ร้อยละ 2	ร้อยละ 3	ร้อยละ 5	ร้อยละ 5	ร้อยละ 5	ร้อยละ 5

กลยุทธ์ (Strategies)	มาตรการ (Measures)	โครงการ/กิจกรรม (Projects/Activities)	ตัวชี้วัด (KPIs)	ค่าเป้าหมาย/ปีงบประมาณ					
				2554	2555	2556	2557	2558	2559
			4. ร้อยละของบทความวิจัยที่ได้รับการอ้างอิง (citation) ใน refereed journal หรือในฐานข้อมูลระดับชาติ/นานาชาติ ต่ออาจารย์ประจำและนักวิจัยประจำ (กพร)	ร้อยละ 2	ร้อยละ 3	ร้อยละ 5	ร้อยละ 5	ร้อยละ 5	ร้อยละ 5
	2. สนับสนุนและส่งเสริมการนำผลงานไปจดสิทธิบัตร อนุสิทธิบัตร หรือลิขสิทธิ์อันเป็นทรัพย์สินทางปัญญา (มาตรการ 1.4.2 มน)	1. มีระบบและกลไกส่งเสริมการจดสิทธิบัตรหรืออนุสิทธิบัตร ร่วมกับคณะ (สกอ) 2. การติดตามการนำผลงานไปจดสิทธิบัตร อนุสิทธิบัตร หรือลิขสิทธิ์	1. มีระบบและกลไกส่งเสริมการจดสิทธิบัตรหรืออนุสิทธิบัตร 2. จำนวนผลงานวิจัยหรืองานสร้างสรรค์ที่ได้รับการจดทะเบียนสิทธิบัตร หรืออนุสิทธิบัตร (กพร) หรือลิขสิทธิ์ หรือมีการยื่นจดสิทธิบัตรและอนุสิทธิบัตร (สกอ)	✓ - ชิ้นงาน	✓ - ชิ้นงาน	✓ - ชิ้นงาน	✓ 1 ชิ้นงาน	✓ 1 ชิ้นงาน	✓ 1 ชิ้นงาน

ยุทธศาสตร์ที่ 3. พัฒนาการบริการวิชาการแก่สังคมเพื่อสร้างความเข้มแข็งแก่ชุมชนภายนอก

กลยุทธ์ (Strategies)	มาตรการ (Measures)	โครงการ/กิจกรรม (Projects/Activities)	ตัวชี้วัด (KPIs)	ค่าเป้าหมาย/ปีงบประมาณ					
				2554	2555	2556	2557	2558	2559
3.1 พัฒนาระบบและกลไกการบริการทางวิชาการแก่สังคม และดำเนินการ (สกอ)	1. มีระบบและกลไกการบริการทางวิชาการแก่สังคมของภาคีวิทยาทรพยากรธรรมชาติและสิ่งแวดล้อม	การจัดทำแผนงานการบริการทางวิชาการแก่สังคม ภายใต้บริบทของภาควิชา	1. มีแผนปฏิบัติการของคณะฯ	✓	✓	✓	✓	✓	✓
			2. มีโครงการบริการฯ ของภาควิชา	✓	✓	✓	✓	✓	✓
			3. มีตัวชี้วัดความสำเร็จของการบูรณาการงานบริการฯ กับการเรียนฯ และการวิจัย	✓	✓	✓	✓	✓	✓
			4. การประเมินแผนงานบริการทางวิชาการฯ ตามตัวชี้วัด เพื่อการปรับปรุงและพัฒนา	ไม่ต่ำกว่าร้อยละ80	ไม่ต่ำกว่าร้อยละ80	-	-	-	-
	2. การหาแหล่งทุนสนับสนุนการบริการทางวิชาการแก่สังคม จากแหล่งทุนต่าง ๆ	แสวงหาทุนสนับสนุนการบริการทางวิชาการแก่สังคมทั้งจากภายในหรือภายนอก	1. จำนวนโครงการจากแหล่งทุนภายใน	2	2	2	2	2	2
			2. จำนวนโครงการจากแหล่งทุนภายนอก	-	-	1	1	1	1
	3. การพัฒนาฐานข้อมูลการบริการทางวิชาการแก่สังคม	การจัดทำฐานข้อมูลการบริการวิชาการแก่สังคม	1. ฐานข้อมูลโครงการบริการวิชาการฯ มหาวิทยาลัยนเรศวร	✓	✓	✓	✓	✓	✓
	4. สนับสนุนโครงการ/กิจกรรมการบริการบูรณาการกับการเรียนการสอนและการวิจัย (สมศ ตัวบ่งชี้ 8)	โครงการ/กิจกรรมการบริการบูรณาการกับการเรียนการสอนและการวิจัย	1. มีการกำหนดตัวชี้วัด	✓	✓	✓	✓	✓	✓
			2. ร้อยละของโครงการ/กิจกรรมบริการวิชาการที่นำมาใช้ในการพัฒนาการเรียนการสอน	ร้อยละ 50	ร้อยละ 50	ร้อยละ 50	ร้อยละ 75	ร้อยละ 75	ร้อยละ 75
			3. ร้อยละของโครงการ/กิจกรรมบริการวิชาการที่นำมาใช้ในการพัฒนาการวิจัย	-	ร้อยละ 25	ร้อยละ 25	ร้อยละ 30	ร้อยละ 35	ร้อยละ 40

กลยุทธ์ (Strategies)	มาตรการ (Measures)	โครงการ/กิจกรรม (Projects/Activities)	ตัวชี้วัด (KPIs)	ค่าเป้าหมาย/ปีงบประมาณ					
				2554	2555	2556	2557	2558	2559
3.2 พัฒนาเครือข่ายความร่วมมือด้านบริการทางวิชาการเพื่อการเรียนรู้และเสริมสร้างความเข้มแข็งของชุมชน หรือ ภาครัฐ หรือเอกชน หรือหน่วยงานวิชาชีพ	1. พัฒนาระบบ/กลไกการให้บริการวิชาการที่สอดคล้องกับความต้องการของชุมชนหรือภาครัฐหรือเอกชน หรือหน่วยงานวิชาชีพ สร้างเครือข่าย การประเมิน และมี การพัฒนาความรู้ที่ได้จากการบริการฯ	1.การสำรวจความต้องการของชุมชน หรือภาครัฐ หรือภาคเอกชน หรือหน่วยงานวิชาชีพที่เกี่ยวข้อง สร้างเครือข่าย การประเมิน และมี การพัฒนาความรู้ที่ได้สู่กลุ่มเป้าหมาย	1. ผลการสำรวจความต้องการของชุมชน หรือภาครัฐ หรือเอกชน หรือหน่วยงานวิชาชีพ 2. ความร่วมมือด้านบริการวิชาการเพื่อการเรียนรู้และเสริมสร้างความเข้มแข็งให้แก่หน่วยงานภายนอก 3. การประเมินประโยชน์หรือผลกระทบของการให้บริการทางวิชาการต่อสังคมต่ออาจารย์ บุคลากร หรือนิสิต 4. การนำผลการประเมินไป พัฒนาระบบและกลไก หรือ กิจกรรมการให้บริการฯ 5. มีการพัฒนาความรู้ที่ได้จากการให้บริการฯ และถ่ายทอดความรู้สู่บุคลากรภายในสถาบัน และเผยแพร่สู่สาธารณชน	✓	✓	✓	✓	✓	✓
	2. ผลการเรียนรู้และเสริมสร้างความเข้มแข็งของชุมชนหรือองค์กรภายนอก (สมศ 9)	โครงการบริการทางวิชาการที่ดำเนินการโดยมีเป้าหมายอย่างต่อเนื่อง ยั่งยืน หรือสร้างความเข้มแข็ง	1. มีการดำเนินงานตามวงจรคุณภาพ (PDCA) โดยชุมชนหรือองค์กรมีส่วนร่วม 2. บรรลุเป้าหมายตามแผนไม่ต่ำกว่าร้อยละ 80 3. ชุมชนหรือองค์กรมีผู้นำหรือ	-	-	✓	✓	✓	✓
				-	-	✓	✓	✓	✓
				-	-	✓	✓	✓	✓

กลยุทธ์ (Strategies)	มาตรการ (Measures)	โครงการ/กิจกรรม (Projects/Activities)	ตัวชี้วัด (KPIs)	ค่าเป้าหมาย/ปีงบประมาณ					
				2554	2555	2556	2557	2558	2559
			สมาชิกที่มีการเรียนรู้และดำเนินกิจกรรมอย่างต่อเนื่อง 4. ชุมชนหรือองค์กรสร้างกลไกที่มีการพัฒนาตนเองอย่างต่อเนื่องและยั่งยืน 5. มีผลกระทบเกิดประโยชน์สร้างคุณค่าต่อชุมชน/องค์กรให้มีความเข้มแข็ง	-	-	-	-	-	-
3.3 สร้างรายได้จากการบริการวิชาการ	1. สนับสนุนการพัฒนาห้องปฏิบัติการกลาง และห้องปฏิบัติการเฉพาะทาง	โครงการให้บริการตรวจวิเคราะห์ทางวิทยาศาสตร์ห้องปฏิบัติการ	1. จำนวนเงินรายได้จากการบริการทางวิชาการ 2. ระดับความพึงพอใจของผู้ใช้บริการวิชาการ	50,000 บาท	50,000 บาท	100,000 บาท	100,000 บาท	125,000 บาท	125,000 บาท
				ไม่ต่ำกว่า 3.51	ไม่ต่ำกว่า 3.51	ไม่ต่ำกว่า 3.60	ไม่ต่ำกว่า 3.75	ไม่ต่ำกว่า 3.75	ไม่ต่ำกว่า 4.00

ยุทธศาสตร์ที่ 4 พัฒนาการกิจด้านการทำนุบำรุงศิลปะและวัฒนธรรมและสุนทรียภาพ

กลยุทธ์ (Strategies)	มาตรการ (Measures)	โครงการ/กิจกรรม (Projects/Activities)	ตัวชี้วัด (KPIs)	ค่าเป้าหมาย/ปีงบประมาณ					
				2554	2555	2556	2557	2558	2559
4.1 พัฒนาระบบและกลไกการทำนุบำรุงศิลปะและวัฒนธรรมและดำเนินการ ร่วมกับคณะ (สกอ)	1. มีระบบและกลไกการทำนุบำรุงศิลปะและวัฒนธรรมของภาควิชาทรัพยากรธรรมชาติและสิ่งแวดล้อม	การจัดทำแผนงานการทำนุบำรุงศิลปะและวัฒนธรรม ภายใต้บริบทของภาควิชาทรัพยากรธรรมชาติและสิ่งแวดล้อม	1. มีแผนปฏิบัติการด้านทำนุฯ ของคณะ	✓	✓	✓	✓	✓	✓
			2. มีโครงการด้านทำนุฯ ของภาควิชา	✓	✓	✓	✓	✓	✓
			3. มีตัวชี้วัดความสำเร็จของการบูรณาการทำนุบำรุงฯ กับการเรียนฯ และกิจกรรมนิสิต	✓	✓	✓	✓	✓	✓
			4. การประเมินความสำเร็จฯ ตามตัวชี้วัดเพื่อการปรับปรุงและพัฒนา	ไม่ต่ำกว่า ร้อยละ 80	ไม่ต่ำกว่า ร้อยละ 80	-	-	-	-
	2. การพัฒนาฐานข้อมูลการทำนุบำรุงศิลปะและวัฒนธรรม	การจัดทำฐานข้อมูลการทำนุบำรุงศิลปะและวัฒนธรรม	1. ฐานข้อมูลโครงการทำนุบำรุงศิลปะและวัฒนธรรม	✓	✓	✓	✓	✓	✓
3. สนับสนุนโครงการ/กิจกรรมการทำนุบำรุงศิลปะและวัฒนธรรมกับการเรียนการสอนและกิจกรรมนิสิต	1. โครงการ/กิจกรรมการทำนุบำรุงศิลปะและวัฒนธรรมกับการเรียนการสอนและกิจกรรมนิสิต	1. มีการกำหนดตัวชี้วัด	2. ร้อยละของโครงการ/กิจกรรมการทำนุบำรุงฯ ที่บูรณาการกับการเรียนฯ	✓	✓	✓	✓	✓	✓
			3. ร้อยละของโครงการ/กิจกรรมการทำนุบำรุงฯ ที่บูรณาการกับกิจกรรมนิสิต	ร้อยละ 10	ร้อยละ 10	ร้อยละ 15	ร้อยละ 15	ร้อยละ 20	ร้อยละ 20
			4. การประเมินผลความสำเร็จของการบูรณา	✓	✓	✓	✓	✓	✓

กลยุทธ์ (Strategies)	มาตรการ (Measures)	โครงการ/กิจกรรม (Projects/Activities)	ตัวชี้วัด (KPIs)	ค่าเป้าหมาย/ปีงบประมาณ						
				2554	2555	2556	2557	2558	2559	
			การงานด้านทำนุบำรุงฯ กับ การจัดการเรียนฯ และ กิจกรรมนิสิต							
			5. การนำผลการประเมินไป ปรับปรุงการบูรณาการงาน ด้านทำนุฯ	✓	✓	✓	✓	✓	✓	✓
			6. มีการเผยแพร่กิจกรรม หรือการบริการด้านทำนุ บำรุงฯ ต่อสาธารณชน	✓	✓	✓	✓	✓	✓	✓
4.2 การส่งเสริมและสนับสนุน ด้านศิลปะและวัฒนธรรม (สมศ 10)	มุ่งเน้นกิจกรรมด้านศิลปะและ วัฒนธรรมภายใต้บริบทของ ภาควิชาทรัพยากรธรรมชาติ และสิ่งแวดล้อม ร่วมกับคณะ	โครงการหรือกิจกรรมด้านศิลปะและ วัฒนธรรมอย่างต่อเนื่อง เช่น สวมงอบ ถวายเทียน วันสถาปนาคณะฯ รดน้ำดำ หัว วันแม่แห่งชาติ วันพ่อแห่งชาติ	1.มีการดำเนินงานตามวงจร คุณภาพ (PDCA) 2.บรรลุเป้าหมายตามแผนไม่ ต่ำกว่าร้อยละ 80 3.มีการดำเนินงานสม่ำเสมอ อย่างต่อเนื่อง 4.เกิดประโยชน์และสร้าง คุณค่าต่อชุมชน	✓	✓	✓	✓	✓	✓	✓

ยุทธศาสตร์ที่ 5 การบริหารภาควิชาทรัพยากรธรรมชาติและสิ่งแวดล้อม ตามหลักธรรมาภิบาล 10 ประการ

กลยุทธ์ (Strategies)	มาตรการ (Measures)	โครงการ/กิจกรรม (Projects/Activities)	ตัวชี้วัด (KPIs)	ค่าเป้าหมาย/ปีงบประมาณ					
				2554	2555	2556	2557	2558	2559
5.1 สร้างระบบการบริหารจัดการภาควิชาทรัพยากรธรรมชาติและสิ่งแวดล้อมให้มีประสิทธิภาพ	1. การบริหารตามแผนยุทธศาสตร์ของภาควิชาฯ	ให้มีการทบทวน ปรับปรุงและพัฒนาแผนกลยุทธ์และแผนปฏิบัติการประจำปีให้สอดคล้องกับแผนกลยุทธ์ของมหาวิทยาลัยและในระดับชาติ	1. ทบทวนหรือปรับปรุงโครงสร้างองค์กร/การบริหารของคณะฯ	✓	✓	✓	✓	✓	✓
			2. การทบทวน/ปรับปรุงวิสัยทัศน์ พันธกิจ เป้าประสงค์ และแผนการดำเนินงาน	✓	✓	✓	✓	✓	✓
			3. มีการวิเคราะห์การเชื่อมโยงและความสอดคล้อง	✓	✓	✓	✓	✓	✓
			4. แผนปฏิบัติการประจำปีครอบคลุมทุกภารกิจหลัก	✓	✓	✓	✓	✓	✓
			5. มีการติดตามผลตามตัวบ่งชี้ของแผนปฏิบัติการอย่างน้อย ปีละ 2 ครั้ง	✓	✓	✓	✓	✓	✓
			6. มีการประเมินผลตามตัวบ่งชี้ของแผนกลยุทธ์ อย่างน้อยปีละ 1 ครั้ง	✓	✓	✓	✓	✓	✓
				✓	✓	✓	✓	✓	✓
2. พัฒนาคณะกรรมการประจำภาควิชาฯ มีวิสัยทัศน์และปฏิบัติหน้าที่ตามที่กำหนด	การบริหารคณะในรูปแบบคณะกรรมการประจำภาควิชาฯ ปฏิบัติหน้าที่ตามที่กำหนดให้ครบถ้วน เช่น กำหนดยุทธศาสตร์/กลยุทธ์ ทิศทาง กำกับนโยบาย และติดตามการ	1. คณะกรรมการประจำภาควิชาฯ ปฏิบัติหน้าที่ตามที่กำหนด	✓	✓	✓	✓	✓	✓	
		2. ผลการประเมินตนเองกับการดำเนินงานตามหลักธรรมาภิบาล ตามหลักเกณฑ์ที่กำหนดไว้ล่วงหน้า	✓	✓	✓	✓	✓	✓	
		3. ดำเนินการประเมินผู้บริหารภาควิชาฯ และสนับสนุนการปรับปรุงตามผลการประเมิน							

กลยุทธ์ (Strategies)	มาตรการ (Measures)	โครงการ/กิจกรรม (Projects/Activities)	ตัวชี้วัด (KPIs)	ค่าเป้าหมาย/ปีงบประมาณ					
				2554	2555	2556	2557	2558	2559
		ดำเนินงานของผู้บริหาร รวมทั้งดำเนินงานโดยใช้ หลักธรรมา- ภิบาลครบทั้ง 10 ประการ		✓	✓	✓	✓	✓	✓
	3. ผู้บริหารภาควิชา มีวิสัยทัศน์ และบริหาร ตามหลักประกัน คุณภาพการศึกษา	1. มีการกำหนดวิสัยทัศน์ กำหนดทิศทางการ ดำเนินงาน และสามารถ ถ่ายทอดไปยังบุคลากรทุก ระดับ	1. ผู้บริหารภาควิชา มีการกำหนดวิสัยทัศน์ 2. มีการถ่ายทอดไปยังบุคลากรทุกระดับ 3. มีการประเมินผู้บริหารทุกระดับตามหลักธรรมาภิบาล	✓	✓	✓	✓	✓	✓
		2. ผู้บริหารมีการกำกับ ติดตามและประเมินผล การดำเนินงานตามที่ มอบหมาย	1. การติดตามประเมินแผนกลยุทธ์ และแผนปฏิบัติ การประจำปี 2. การเผยแพร่แผนและผลการดำเนินงานไปยัง บุคลากร	✓	✓	✓	✓	✓	✓
		3. ให้บุคลากรในสถาบันมี ส่วนร่วมในการบริหาร จัดการ ให้อำนาจในการ ตัดสินใจแก่บุคลากรตาม ความเหมาะสม	การมอบอำนาจการตัดสินใจภายในภาควิชาทรัพยากร ธรรมชาติและสิ่งแวดล้อม	✓	✓	✓	✓	✓	✓
5.2 ส่งเสริมและพัฒนา บุคลากรสายวิชาการ และสายสนับสนุน	1. มีการจัดทำแผน บริหารและพัฒนา บุคลากรสายวิชาการ และสายสนับสนุนของ ภาควิชาที่เป็นลาย ลักษณ์อักษร	1. อาจารย์เข้าร่วม โครงการ/กิจกรรมพัฒนา คณาจารย์ทั้งด้านวิชาการ เทคนิคการสอน และการ วัดผลที่จัดโดยภาควิชา หรือหน่วยงานอื่น	1. ร้อยละของคณาจารย์ที่เข้าร่วมโครงการกิจกรรม พัฒนาทั้งด้านวิชาการ เทคนิคการสอน และการวัดผล	-	-	≥ 90	100	100	100

กลยุทธ์ (Strategies)	มาตรการ (Measures)	โครงการ/กิจกรรม (Projects/Activities)	ตัวชี้วัด (KPIs)	ค่าเป้าหมาย/ปีงบประมาณ						
				2554	2555	2556	2557	2558	2559	
			2. อาจารย์ใหม่ (อ่วม) ทุกคน ได้รับการปฐมนิเทศหรือ คำแนะนำด้านการจัดการเรียนการสอน	-	-	✓	✓	✓	✓	✓
			3. อาจารย์ประจำทุกคนได้รับการพัฒนาในด้าน วิชาการและ/หรือวิชาชีพอย่างน้อยปีละหนึ่งครั้ง	-	-	✓	✓	✓	✓	✓
			4. มีระบบและกลไกการติดตามให้คณาจารย์นำ ความรู้และทักษะที่ได้จากการพัฒนามาใช้ในการ จัดการเรียนการสอนและการวัดผลการเรียนรู้ของ นักศึกษาตลอดจนการปฏิบัติงานที่เกี่ยวข้อง	-	-	✓	✓	✓	✓	✓
			5. จำนวนอาจารย์ที่ได้รับการปรับวุฒิการศึกษาสูงขึ้น	-	-	1	1	1	1	1
			6. จำนวนอาจารย์ที่ได้รับตำแหน่งทางวิชาการสูงขึ้น	-	-	1	1	1	1	1
			7. ร้อยละของอาจารย์ประจำทั้งหมดที่ดำรงตำแหน่ง ทางวิชาการ	-	-	45	50	55	60	
			8. ร้อยละของอาจารย์ประจำทั้งหมดที่ดำรงตำแหน่ง รองศาสตราจารย์ขึ้นไป (กลุ่ม ง.)	-	-	15	20	25	30	
		2. บุคลากรสายสนับสนุน เข้าร่วมโครงการ/กิจกรรม พัฒนาบุคลากรสาย สนับสนุนที่จัดโดยภาควิชา หรือหน่วยงานอื่น	1. ร้อยละบุคลากรสายสนับสนุนการเรียนการสอน ได้รับการพัฒนาวิชาการและ/หรือวิชาชีพไม่น้อยกว่า ร้อยละ 50 ต่อปี	-	-	≥ 50	≥ 60	≥ 75	100	
			2. การติดตามให้บุคลากรสายสนับสนุนนำความรู้และ ทักษะที่ได้จากการพัฒนามาใช้ในการจัดการเรียนการ	-	-	✓	✓	✓	✓	✓

กลยุทธ์ (Strategies)	มาตรการ (Measures)	โครงการ/กิจกรรม (Projects/Activities)	ตัวชี้วัด (KPIs)	ค่าเป้าหมาย/ปีงบประมาณ						
				2554	2555	2556	2557	2558	2559	
			สอนและการวัดผลการเรียนรู้ของนักศึกษาตลอดจนการปฏิบัติงานที่เกี่ยวข้อง							
			3. บุคลากรสายสนับสนุนทำวิจัยสถาบันในภารกิจของภาควิชาฯ อย่างน้อย 1 เรื่อง	-	-	✓	✓	✓	✓	✓
			4. บุคลากรสายสนับสนุนจัดทำหรือปรับปรุงคู่มือการปฏิบัติงานในหน้าที่ของตน	-	-	✓	✓	✓	✓	✓
		3. มีสวัสดิการเสริมสร้างสุขภาพที่ดี และสร้างขวัญและกำลังใจให้คณาจารย์และบุคลากรสายสนับสนุนสามารถทำงานได้อย่างมีประสิทธิภาพ	1. อาจารย์และบุคลากรสายสนับสนุน มีสิทธิได้รับการเสนอชื่อเป็นบุคลากรดีเด่นประจำปีของคณะฯ	-	-	✓	✓	✓	✓	✓
			2. บุคลากรสายสนับสนุนได้รับการตรวจสอบสุขภาพ ร้อยละ 30	-	-	✓	✓	✓	✓	✓
	2. การพัฒนาด้านจรรยาบรรณให้แก่อาจารย์และบุคลากรสายสนับสนุนอย่างต่อเนื่อง	4. กิจกรรมการให้ความรู้ด้านจรรยาบรรณอาจารย์และบุคลากรสายสนับสนุน ภาควิชาหรือผ่านทางระบบเทคโนโลยีสารสนเทศ	1. มีการประชาสัมพันธ์ความรู้ด้านจรรยาบรรณที่เกี่ยวข้องผ่านสื่อต่าง ๆ เช่น บอร์ด Website ฯลฯ รวมทั้งการประชุมภาควิชาฯ	-	-	✓	✓	✓	✓	✓

กลยุทธ์ (Strategies)	มาตรการ (Measures)	โครงการ/กิจกรรม (Projects/Activities)	ตัวชี้วัด (KPIs)	ค่าเป้าหมาย/ปีงบประมาณ					
				2554	2555	2556	2557	2558	2559
			2. อาจารย์และบุคลากรสายสนับสนุนเข้าร่วมกิจกรรม การให้ความรู้ด้านจรรยาบรรณที่เกี่ยวข้อง และดูแล ควบคุมให้คณาจารย์และบุคลากรสายสนับสนุนถือ ปฏิบัติ	-	-	✓	✓	✓	✓
			3. มีการประเมินตนเองด้านจรรยาบรรณของอาจารย์ และบุคลากรสายสนับสนุน	-	-	✓	✓	✓	✓
	3. การประเมินผล ความสำเร็จของ แผนการบริหารและการ พัฒนาคณาจารย์และ บุคลากรสายสนับสนุน	5. กิจกรรมการ ประเมินผลความสำเร็จ ของแผนการบริหารและ การพัฒนาคณาจารย์และ บุคลากรฯ	ร้อยละความสำเร็จตามตัวบ่งชี้ การประเมินผล ความสำเร็จของแผนการบริหารและการพัฒนา คณาจารย์/บุคลากรฯ	-	-	≥ 60	≥ 80	100	100
	4. การนำผลการ ประเมินไปปรับปรุง แผนหรือปรับปรุงการ บริหารและการพัฒนา คณาจารย์และบุคลากร สายสนับสนุน	6. กิจกรรมการนำผลการ ประเมินไปปรับปรุงแผน หรือปรับปรุงการบริหาร และการพัฒนาคณาจารย์ และบุคลากรสาย สนับสนุน	การนำผลการประเมินไปปรับปรุงแผนหรือปรับปรุง การบริหารและการพัฒนาคณาจารย์และบุคลากรสาย สนับสนุน	-	-	✓	✓	✓	✓
5.3 นำกลไกการประกัน คุณภาพการศึกษามา เป็นส่วนหนึ่งของการ บริหารภาควิชา	1. พัฒนาระบบ กลไก กระบวนการ และ กิจกรรมด้านการ ประกันคุณภาพ	1. ดำเนินการพัฒนา ระบบ กลไก และ กระบวนการ ด้านการ ประกันคุณภาพการศึกษา	1. ระบบและกลไกของ IQA ที่เหมาะสมและ สอดคล้องกับพันธกิจและพัฒนาภาควิชา 2. มีการกำหนดนโยบายและให้ความสำคัญเรื่อง IQA โดยคณะกรรมการนโยบายฯ	✓	✓	✓	✓	✓	✓
				✓	✓	✓	✓	✓	✓

กลยุทธ์ (Strategies)	มาตรการ (Measures)	โครงการ/กิจกรรม (Projects/Activities)	ตัวชี้วัด (KPIs)	ค่าเป้าหมาย/ปีงบประมาณ					
				2554	2555	2556	2557	2558	2559
ทรัพยากร ธรรมชาติและ สิ่งแวดล้อม	การศึกษาภายใน (Internal Quality Assurance: IQA) ให้ เป็นส่วนหนึ่งของการ บริหารการศึกษา	ภายใน (IQA)	3. มีการดำเนินงานด้าน IQA ที่ครบถ้วนทั้ง 3 ประการ	✓	✓	✓	✓	✓	✓
			4. มีการนำผล IQA มาปรับ-ปรุงการทำงาน และส่งผล ให้มีการพัฒนาผลการดำเนินงานทุกตัวบ่งชี้ของแผน กลยุทธ์	✓	✓	✓	✓	✓	✓
			5. มีระบบสารสนเทศที่ให้ข้อมูลสนับสนุน IQA ครบ ทั้ง 9 องค์ประกอบคุณภาพ	✓	✓	✓	✓	✓	✓
			6. มีส่วนร่วมของผู้มีส่วนได้ส่วนเสียในการประกัน คุณภาพการศึกษา โดยเฉพาะนิสิต ผู้ใช้บัณฑิต และ ผู้ใช้บริการฯ	✓	✓	✓	✓	✓	✓
			7. มีเครือข่ายการแลกเปลี่ยนเรียนรู้ QA ระหว่าง สถาบันและมีกิจกรรมร่วมกัน	✓	✓	✓	✓	✓	✓
			8. มีแนวปฏิบัติที่ดี หรืองาน-วิจัยด้าน QA ที่คณะ พัฒนาขึ้น และเผยแพร่ให้หน่วยงานอื่นสามารถ นำไปใช้ประโยชน์						
				1 เครือข่าย	1 เครือข่าย	1 เครือข่าย	1 เครือข่าย	1 เครือข่าย	1 เครือข่าย
				-	-	✓	✓	✓	✓
		2. จัดกิจกรรมการพัฒน งานด้านการประกัน คุณภาพการศึกษาภายใน (IQA)	จำนวนกิจกรรมด้านการประกันคุณภาพ IQA	2 กิจกรรม	3 กิจกรรม	3 กิจกรรม	4 กิจกรรม	4 กิจกรรม	5 กิจกรรม
5.4 ส่งเสริมด้านการ	1. สนับสนุน	1. การประชาสัมพันธ์	1. ร้อยละของนิสิตที่รับเข้าเมื่อเปรียบเทียบกับ	70	75	80	80	80	80

กลยุทธ์ (Strategies)	มาตรการ (Measures)	โครงการ/กิจกรรม (Projects/Activities)	ตัวชี้วัด (KPIs)	ค่าเป้าหมาย/ปีงบประมาณ					
				2554	2555	2556	2557	2558	2559
ประชา-สัมพันธ์ เผยแพร่ กิจกรรม และผลงานของ คณะฯ อย่างต่อเนื่อง	งบประมาณในการ ประชาสัมพันธ์เชิงรุก แนะนำหลักสูตร และ กิจกรรมของภาควิชาฯ ตรงกลุ่มเป้าหมาย	ภาควิชา ทรัพยากรธรรมชาติและ สิ่งแวดล้อม 2. การพัฒนาเว็บไซต์ของ ภาควิชา ทรัพยากรธรรมชาติและ สิ่งแวดล้อม	แผนการรับ 2. ความพึงพอใจต่อเว็บไซต์	ไม่ต่ำกว่า 3.51	ไม่ต่ำกว่า 3.51	ไม่ต่ำกว่า 3.60	ไม่ต่ำกว่า 3.75	ไม่ต่ำกว่า 3.75	ไม่ต่ำกว่า 4.00
5.5 พัฒนาภาควิชา ทรัพยากร ธรรมชาติและ สิ่งแวดล้อม ให้มีระบบ ความสัมพันธ์กับศิษย์เก่า อย่างเข้มแข็งและยั่งยืน ให้เกิดผลสัมฤทธิ์ที่เป็น รูปธรรมร่วมกับคณะ	1. พัฒนาระบบและ กลไกการดำเนินงาน ด้านศิษย์เก่าภาควิชา ทรัพยากรธรรมชาติและ สิ่งแวดล้อม ร่วมกับ คณะ	1. กำหนดให้มีหน่วยงาน รับผิดชอบและดำเนินการ 2. พัฒนาระบบฐานข้อมูล ของศิษย์เก่า และปรับปรุง ข้อมูล	1. มีหน่วยกิจการนิสิตของคณะดำเนินการ 2. มีระบบฐานข้อมูลศิษย์เก่า และปรับปรุงข้อมูลเป็น ปัจจุบัน	✓ ✓	✓ ✓	✓ ✓	✓ ✓	✓ ✓	✓ ✓
	2. จัดให้ศิษย์เก่ามีสิทธิ เข้าถึงทรัพยากร และ บริการทางวิชาการของ ภาควิชาฯ	จัดบริการข้อมูลข่าวสาร และกิจกรรมเพื่อพัฒนา ศิษย์เก่าร่วมกับคณะ	1. การจัดบริการข้อมูลข่าวสารที่เป็นประโยชน์แก่ศิษย์ เก่า 2. การจัดกิจกรรมเพื่อพัฒนา ความรู้และประสบการณ์ให้แก่ศิษย์เก่า 3. มีการกิจกรรมสำหรับศิษย์เก่าอย่างต่อเนื่อง	✓ ✓ ✓	✓ ✓ ✓	✓ ✓ ✓	✓ ✓ ✓	✓ ✓ ✓	✓ ✓ ✓
	3. จัดให้ศิษย์เก่ามีส่วน ร่วมในการพัฒนา ภาควิชาทรัพยากร	ศิษย์เก่ามีส่วนร่วมในการ พัฒนาภาควิชาฯ ในด้าน การพัฒนานิสิต และ	1. การมีส่วนร่วมในการจัดการเรียนการสอนหรือการ พัฒนา/ปรับปรุงหลักสูตร 2. การมีส่วนร่วมในการศึกษาดูงานของนิสิต	✓	✓	✓	✓	✓	✓

กลยุทธ์ (Strategies)	มาตรการ (Measures)	โครงการ/กิจกรรม (Projects/Activities)	ตัวชี้วัด (KPIs)	ค่าเป้าหมาย/ปีงบประมาณ					
				2554	2555	2556	2557	2558	2559
	ธรรมชาติและ สิ่งแวดล้อม	ภาควิชา	3. การมีส่วนร่วมในสหกิจศึกษาของนิสิต 4. การมีส่วนร่วมในการบริจาคทรัพย์สินเพื่อพัฒนา ภาควิชาหรือคณะในรูปแบบต่าง ๆ	✓	✓	✓	✓	✓	✓
				✓	✓	✓	✓	✓	✓
				-	-	✓	✓	✓	✓